

Osmangazi Kaymakamlığı

ŞEHİT EROL OLÇOK MESLEKİ VE TEKNİK ANADOLU LİSESİ
MÜDÜRLÜĞÜ

2024-2028



2024-2028 STRATEJİK PLANI



En mühim ve feyizli vazifelerimiz millî eğitim işleridir. Millî eğitim işlerinde mutlaka muzaffer olmak lâzımdır. Bir milletin hakikî kurtuluşu ancak bu suretle olur.

M. Kemal ATATÜRK

Okul/Kurum Bilgileri

İli: BURSA		İlçe: Osmangazi	
Adres:	Yeniceabat Mah. Yeniceabat Sk. B.TSO 15 Temmuz Şehitleri Mesleki ve Teknik Eğitim Külliyesi No: 16 Posta Kodu: 16050	Coğrafi Konum	
Tlf. Numarası:	0(224) 248 60 00	Faks Numarası:	0(224) 248 83 77
Sosyal Medya	https://www.facebook.com/bursaotelciliklisesi 	Web sayfası adresi:	http://sehiterololcokotml.meb.k12.tr/ 
Kurum Kodu:	974041	Öğretim Şekli:	Tam gün eğitim
e-Posta Adresi:	974041@meb.k12.tr	Twitter	Şeomtal16 
Okulun Hizmete Giriş Tarihi	2010/2011	Toplam Çalışan Sayısı	53
Öğrenci Sayısı	Kız 228	Öğretmen Sayısı	Kadın 27
	Erkek 298		Erkek 19
	Toplam 526		Toplam 46
Derslik Başına Düşen Öğrenci Sayısı	27,3	Şube Başına Düşen Öğrenci Sayısı	24,4
Öğretmen Başına Düşen Öğrenci Sayısı	11,53	Şube Başına 30'dan Fazla Öğr. Olan Şube Sayısı	6
Öğrenci Baş. Düşen Top. Gid. Miktarı	2.054,30	Öğretmenlerin Kurumdaki Ort. Görev Süresi,	2 yıl



SUNUŞ

Çok hızlı gelişen, değişen teknolojilerle bilginin değişim süreci de hızla değişmiş ve başarı için sistemli ve planlı bir çalışmayı kaçınılmaz kılmıştır. Sürekli değişen ve gelişen ortamlarda çağın gerekleri ile uyumlu bir eğitim öğretim anlayışını sistematik bir şekilde devam ettirebilmemiz, belirlediğimiz stratejileri en etkin şekilde uygulayabilmemiz ile mümkün olacaktır. Başarılı olmak da iyi bir planlama ve bu planın etkin bir şekilde uygulanmasına bağlıdır. Kapsamlı ve özgün bir çalışmanın sonucu hazırlanan Stratejik Plan okulumuzun çağa uyumu ve gelişimi açısından tespit edilen ve ulaşılması gereken hedeflerin yönünü, doğrultusunu ve tercihlerini kapsamaktadır. Katılımcı bir anlayış ile oluşturulan Stratejik Plânın, okulumuzun eğitim yapısının daha da güçlendirilmesinde bir rehber olarak kullanılması amaçlanmaktadır. Belirlenen stratejik amaçlar doğrultusunda hedefler güncellenmiş ve okulumuzun 2024-2028 yıllarına ait stratejik plânı hazırlanmıştır. Bu planlama; 5018 sayılı Kamu Mali Yönetimi ve Kontrol Kanunu gereği, Kamu kurumlarında stratejik planlamanın yapılması gerekliliği esasına dayanarak hazırlanmıştır. Zoru hemen başarırız, imkânsızı başarmak zaman alır. Okulumuza ait bu planın hazırlanmasında her türlü özveriye gösteren ve sürecin tamamlanmasına katkıda bulunan idarecilerimize, stratejik planlama ekiplerimize, İlçe Milli Eğitim Müdürlüğümüz Strateji Geliştirme Bölümü çalışanlarına teşekkür ediyor, bu plânın başarıyla uygulanması ile okulumuzun başarısının daha da artacağına inanıyor, tüm personelimize başarılar diliyorum

Mehmet KARA

İÇİNDEKİLER

SUNUŞ	3
1. GİRİŞ VE STRATEJİK PLANIN HAZIRLIK SÜRECİ	5
1.1 Strateji Geliştirme Kurulu ve Stratejik Plan Ekibi	6
1.2 Planlama Süreci	7
2. DURUM ANALİZİ	<i>Hata! Yer işareti tanımlanmamış.</i>
2.1 Kurumsal Tarihçe.....	Hata! Yer işareti tanımlanmamış.
2.2 Uygulanmakta Olan Stratejik Planın Değerlendirilmesi	Hata! Yer işareti tanımlanmamış.
2.3 Mevzuat Analizi	Hata! Yer işareti tanımlanmamış.
2.4 Üst Politika Belgeleri Analizi	Hata! Yer işareti tanımlanmamış.
2.5 Faaliyet Alanları ile Ürün/Hizmetlerin Belirlenmesi	Hata! Yer işareti tanımlanmamış.
2.6 Paydaş Analizi.....	Hata! Yer işareti tanımlanmamış.
2.7 Kuruluş İçi Analiz	Hata! Yer işareti tanımlanmamış.
2.7.1 Teşkilat Şeması	18
2.7.2 İnsan Kaynakları	Hata! Yer işareti tanımlanmamış.
2.7.3 Teknolojik Düzey	244
2.7.4 Mali Kaynaklar.....	Hata! Yer işareti tanımlanmamış.
2.7.5 İstatistik Veriler	Hata! Yer işareti tanımlanmamış.
2.8 Çevre Analizi (PESTLE)	Hata! Yer işareti tanımlanmamış.
2.9 Güçlü ve Zayıf Yönler ile Fırsatlar ve Tehditler (GZFT) Analizi.....	Hata! Yer işareti tanımlanmamış.
2.10 Tespit ve İhtiyaçların Belirlenmesi	30
3. GELECEĞE BAKIŞ	<i>Hata! Yer işareti tanımlanmamış.</i>
3.1 Misyon	Hata! Yer işareti tanımlanmamış.
3.2 Vizyon	Hata! Yer işareti tanımlanmamış.
3.3 Temel Değerler	Hata! Yer işareti tanımlanmamış.
3.4 Amaç, Hedef ve Performans Göstergesi ile Stratejiler	Hata! Yer işareti tanımlanmamış.
4. MALİYETLENDİRME	<i>5Hata! Yer işareti tanımlanmamış.</i>
5. İZLEME VE DEĞERLENDİRME	5756
EKLER:	59

1. BÖLÜM

GİRİŞ VE STRATEJİK PLANIN HAZIRLIK SÜRECİ

1.1 STRATEJİ GELİŞTİRME KURULU VE STRATEJİK PLAN EKİBİ

STRATEJİK PLAN ÜST KURULU VE STRATEJİK PLAN EKİBİ

Şehit Erol Olçok MTA Lisesi Strateji Geliştirme Kurulu			
Sıra	Adı SOYADI	Unvanı	Görevi
1	Mehmet KARA	Öğretmen	Okul Müdürü V
2	Gökhan UYSAL	Öğretmen	Müdür Yardımcısı
3	Taner BALCIOĞLU	Öğretmen	Yiyecek İçecek Hiz. Alanı
4	Sakine ŞEN	Öğretmen	Konaklama ve Seyahat Hiz. Alanı
5	İbrahim ASI	Veli	OAB Başkanı

Şehit Erol Olçok MTA Lisesi Stratejik Planlama Ekibi			
Sıra	Adı SOYADI	Unvanı	Görevi
1	İlkay DEMİRER	Öğretmen	Müdür Yardımcısı
2	Güneş ÖZER	Öğretmen	Öğretmen
3	Şükran GÜNEŞ SOYLU	Öğretmen	Öğretmen
4	Nevin BİLGİN	Öğretmen	Alan Şefi
5	Fatma ÖZDEMİR	Veli	Veli

1.2 PLANLAMA SÜRECİ

2024-2028 dönemi stratejik plan hazırlanması süreci, üst kurul ve stratejik plan ekibinin oluşturulması ile başlamıştır. Ekip tarafından oluşturulan çalışma takvimi kapsamında ilk aşamada durum analizleri çalışmaları yapılmış ve durum analizi aşamasında paydaşlarımızın plan sürecine aktif katılımını sağlamak üzere paydaş anketi, toplantı ve görüşmeler yapılmıştır. Stratejik planlama hazırlık sürecinde stratejik planlama ekibi tarafından ön çalışma olarak; 5018 sayılı Kamu Mali Yönetimi ve Kontrol Kanunu, Kamu İdarelerinde Stratejik Planlamaya İlişkin Usul ve Esaslar Hakkındaki Yönetmelik, Stratejik Planlama Konulu Genelge, Kamu İdareleri için Stratejik Planlama Kılavuzu ve MEB 2024-2028 Stratejik Plan hazırlık programı incelenmiştir. Stratejik planlama ile ilgili yayınlar, çalıştay ve seminerlerde alınan kararlar gözden geçirilmiş, benzer nitelikteki yurt içi ve yurt dışı kaynaklı stratejik planlar incelenmiştir.

Okulumuzda stratejik planlama çalışmaları, Millî Eğitim Bakanlığı Mesleki ve Teknik Eğitim Kurumları için hazırlanan stratejik plan taslağı kullanılarak Kalite Yönetim Sistemleri ve EFQM modeli standartları dikkate alınarak gerçekleştirilmiştir. Stratejik planlama sürecinde aşağıdaki işlemler gerçekleştirilmiştir:

-Stratejik Plan Üst Kurulunun oluşturulması

-Stratejik Plan Ekibinin oluşturulması

-Kalite Yönetimi Temsilcisinin belirlenmesi

-Stratejik planlama ekibinin okulla ilgili mevcut durum analizi yapması

-Vizyonun gözden geçirilmesi Okulumuzun vizyonu, Stratejik Planlama Ekibi ve Kalite Ekibi tarafından 2023 yılında yenilenmiş ve Öğretmenler Kurulu tarafından onaylanmıştır.

-Misyona gözden geçirilmesi

Stratejik Plan ve Kalite Ekibi tarafından ele alınan misyonun, vizyon ile eşzamanlı olarak değiştirilmesine karar verilmiş ve bu değişiklik Öğretmenler Kurulunda onaylanmıştır.

-Değerler ve ilkelerin gözden geçirilmesi

Değerlerimiz ve ilkelerimiz Kalite Ekibi tarafından ele alınarak yenilenmiştir. Gerekli revizyonların ardından okulumuzun amaç, hedef, gösterge ve eylemleri belirlenmiştir. Çalışmaları yürüten ekip ve kurul bilgileri altta verilmiştir

STRATEJİK PLANLAMA HAZIRLIK SÜRECİ

Okulumuzun Stratejik Planına (2024-2028) Okulumuzda birinci dönem sonu öğretmenler kurulunda oluşturulan "Stratejik Planlama Üst Kurulu" ve "Stratejik Planlama Çalışma Ekibi" Uygulama Otelimiz toplantı salonunda toplanarak, çalışma ve yol haritasını belirlendikten sonra işbirliği yaparak bir taslak oluşturmuş ve çalışmalara başlanmıştır. Stratejik Planlama Çalışmaları kapsamında hazırlanan anketler ve Bakanlığımızın hazırladığı anketler çalışanlara, öğrencilere, velilere, işletmelere uygulanarak alınan paydaş beklentileri stratejik planımıza temel oluşturmuştur.

Stratejik Planlama Çalışma Ekibi tarafından, tüm iç ve dış paydaşların görüş ve önerileri bilimsel yöntemlerle analiz edilerek planlı bir çalışmayla stratejik plan hazırlanmıştır.

Bu çalışmalarda izlenen adımlar;

1. Okulun var oluş nedeni (misyon), ulaşmak istenilen nokta (vizyon) gözden geçirilip okulumuzun tüm paydaşlarının görüşleri ve önerileri alındıktan da vizyona ulaşmak için gerekli olan stratejik **amaçlar** belirlenmiştir.
 2. Stratejik amaçların gerçekleştirilebilmesi için **hedefler** stratejik amaçlarla ilgili olarak belirlenmiştir. Hedeflerin spesifik, ölçülebilir, ulaşılabilir, gerçekçi, zaman bağlı, sonuca odaklı, açık ve anlaşılabilir olmasına özen gösterilmiştir.
 3. Hedeflere uygun belli bir amaca ve hedefe yönelen, başlı başına bir bütünlük oluşturan, yönetilebilir, maliyetlendirilebilir faaliyetler belirlenmiştir. Her bir faaliyet yazılırken; bu faaliyet “amacımıza ulaştırır mı” sorgulaması yapılmıştır.
 4. Faaliyetlerin gerçekleştirilebilmesi için sorumlu ekipler ve ölçüm zamanları belirlenmiştir.
 5. Faaliyetlerin başarısını ölçmek için **performans göstergeleri** tanımlanmıştır.
 6. Strateji, alt hedefler ve faaliyet/projeler belirlenirken yasalar kapsamında yapmak zorunda olunan faaliyetler, paydaşların önerileri, çalışanların önerileri, önümüzdeki dönemde beklenen değişiklikler ve GZFT (SWOT) çalışması göz önünde bulundurulmuştur.
 7. GZFT çalışmasında ortaya çıkan zayıf yanlar iyileştirilmeye, tehditler bertaraf edilmeye; güçlü yanlar ve fırsatlar değerlendirilerek kurumun faaliyetlerinde fark yaratılmaya çalışılmıştır; önümüzdeki dönemlerde beklenen değişikliklere göre de önlemler alınmasına özen gösterilmiştir.
 8. Strateji, Hedef ve Faaliyetler kesinleştikten sonra her bir faaliyet maliyetlendirilmesi yapılmıştır.
 9. Maliyeti hesaplanan her bir faaliyet için kullanılacak kaynaklar belirlenmiştir. Maliyeti ve kaynağı hesaplanan her bir faaliyet/projenin toplamları hesaplanarak bütçe ortaya çıkmıştır.
- Bu çalışmalar gerçekleştirildikten sonra okulumuz stratejik planı yazılarak uygulamaya konulmuştur.

2. BÖLÜM

DURUM ANALİZİ

II. BÖLÜM DURUM ANALİZİ

III. KURUMSAL TARİHÇE

Şehit Erol Olçok Mesleki ve Teknik Anadolu Lisesi (ŞEOMTAL); Milli Eğitim Bakanlığı ve Bursa Valiliği ve BTO (Bursa Ticaret ve Sanayi Odası) arasında imzalanan bir protokol dâhilinde Bursa Ticaret ve Sanayi Odası (BTO) tarafından Yeniceabat Mahallesiinde yaptırılan BTO 15 Temmuz Şehitleri Mesleki Eğitim Külliyesi içerisinde yer almakta olup, 2011- 2012 eğitim öğretim yılında “BTO Turizm ve Otelcilik Meslek Lisesi” adıyla açılmıştır. Daha sonra Okulumuzun ismi “Celal Sönmez Otelcilik ve Turizm Meslek Lisesi “olarak değiştirilmiş, daha sonra tüm mesleki eğitimin tek bir genel müdürlük altında toplanması ile “Celal Sönmez Mesleki ve Teknik Anadolu Lisesi” ismini almıştır. Daha sonra 15 Temmuz hain darbe girişimi sırasında şehit olan Erol Olçok’un adını alarak, 2016 yılında da “Şehit Erol Olçok Mesleki ve Teknik Anadolu Lisesi” olmuştur. Ayrıca okulumuzun uygulama oteli de aynı darbe girişiminde şehit olan Erol Olçok’un oğlunun adını alarak “Şehit Abdullah Tayyip Olçok Uygulama Otel” olmuştur. Okulumuz Osmangazi ilçesi Yeniceabat köyünün 15755 m2’lik merası üzerine kurulmuş olup, önceleri, “Şehit Ömer Halisdemir Mesleki ve Teknik Anadolu Lisesi” ile birlikte aynı bahçeyi kullanırken 2014 yılında Bakanlığımızın bütçesi ile inşa edilen “Şehit Hakan Ünver Mesleki ve Teknik Anadolu Lisesi” ile birlikte aynı bahçeyi kullanan üç okul haline gelmiştir. Külliyesinin Spor salonu, Konferans salonu, yemekhanesi ve öğrenci pansiyonları ortak kullanılmaktadır.

BTO 15 Temmuz Şehitleri Mesleki Eğitim Külliyesi içerisinde yer alan okulumuz; Zemin ve iki kattan oluşan eğitim öğretim binasında; 19 adet derslik, üç adet mutfak atölyesi, bir adet ekmek fırını, bir adet pastacılık atölyesi, bir adet barista atölyesi, bir adet servis atölyesi, bir adet kat hizmetleri atölyesi, bir adet ön büro atölyesi, kütüphane, iki açık kütüphane, kantin, beş müdür yardımcısı odası, bir şef odası bulunmaktadır. Okulumuza ait 22 odalı uygulama oteli ile 240 öğrenci kapasiteli kız erkek öğrenci pansiyonu vardır. Pansiyonumuzda, kampüste bulunan üç okul öğrencilerinin dışında, Yeniceabat Anadolu Lisesi öğrencileri de kalmaktadır. Okulumuzda 2023-2024 eğitim öğretim yılı itibariyle 1 müdür 7 idareci ve beşi ücretli öğretmen olmak üzere toplam 46 öğretmen ve 526 öğrenci bulunmaktadır.

Eski adı turizm otelcilik lisesi olan okullarda yoğunlaştırılmış eğitim yapılmaktadır. Diğer meslek liselerinde ilk üç yıl teorik eğitim gören öğrenciler son yıl (12. sınıfta) yıl boyunca haftada iki gün okulda teorik derslerine devam etmekte, üç gün ise beceri eğitimi (staj) için işletmelere gitmektedir. Yoğunlaştırılmış eğitim yapan bizim gibi turizm meslek liselerinde ise, okula yeni başlayan 9. sınıf öğrencileri diğer öğrenciler gibi eylül ayında okula başlamakta ve haziran ayında sınıfı tamamlamaktadır.10. sınıf öğrencileri ise 9. sınıf öğrencileri ile birlikte eylül ayında okula başlamakta, nisan ayı ortalarında (Eğitim takvimi İl Milli Eğitim Müdürlüğünde kurulan bir komisyon ile her yıl belirlenir) okuldaki eğitimini tamamlamakta, mayıs ayından ekim ortalarına kadar beceri eğitimi (staj) için işletmelere gitmekte ve beş gün boyunca beceri eğitimleri görmektedir. 11. sınıf olan öğrencilerimiz, stajlarını bitirdikten sonra ekim ayında derslere başlayıp, nisan ortalarına kadar okuldaki derslerini tamamlamakta ve ikinci kez mayıs ayından ekim ortalarına kadar beceri eğitimi için işletmelerde tam zamanlı çalışmaktadırlar. 12. sınıf olan öğrencilerimiz stajları bittikten sonra ekim ayı sonunda okula başlamakta ve nisan ayında mezun olmaktadır. Yani, tüm öğrencilerimiz okulu bitirene kadar 10. ve 11. sınıf sonunda 5,5’ar aylık iki kez staj görmektedirler. Beceri eğitiminde öğrencilerimiz orada gördükleri ve bizzat yaptıkları uygulamalarla ilgili bir staj defteri tutmakta ve bu tuttukları defteri işletmedeki yetkililere imzalatmaktadır.

Beceri eğitimi sonunda, tuttuğu bu defter ile okulumuzda beceri eğitimi sınavına girmekte ve başarılı olursa bir üst sınıfa devam edebilmektedir.

A. UYGULANMAKTA OLAN STRATEJİK PLANIN DEĞERLENDİRİLMESİ

Okulumuzun uyguladığı 2019/2023 Stratejik Planı, yürürlüğe girdikten sonra belirlenen hedefler doğrultusunda çalışmalara başlanmış ve yapılan kontrol sistemi ile takibi yapılmıştır. Bu çalışmanın amacı yeni stratejik planda yer alacak amaç, hedef ve performans göstergelerinin doğru bir çerçevede belirlenmesini temin etmektir. Bu çalışma için Kılavuzun izleme ve değerlendirme bölümünde detayları verilen stratejik plan izleme ile stratejik plan değerlendirme tablolarından yararlanır. Stratejik planın değerlendirilmesi sonucu hedef ve performans göstergelerinde hedeflenen sonuçlara ulaşılması durumunda;

- Çevre şartları, riskler ve üst politika belgelerinden gelen sorumluluklar dikkate alındığında söz konusu hedeflerin yeni planda yer alıp almaması hususu değerlendirilir.
- Uygulanmakta olan stratejik planın değerlendirilmesi sonucu hedef ve performans göstergelerinde hedeflenen sonuçlara ulaşamaması durumunda ise;
- Hedef ve performans göstergesi ile bunlara ilişkin değerlerin doğru belirlenip belirlenmediğine ve Mevcut çevre şartları, riskler ve üst politika belgelerinden gelen sorumluluklar dikkate alındığında söz konusu hedeflerin yeni planda yer alıp almaması gerektiğine karar verilir.

Planımızın gerçekleştirilememesi konusunda en büyük etken Dünya’da oluşan ve ülkemizi de etkileyen krizler öngörülme problem çıkartmıştır. Öncelikle 2020 yılında ortaya çıkan Pandemi dönemi eğitim öğretimi çok etkilemiş, takip ettiğimiz göstergelerin hedeflerimiz doğrultusunda gerçekleşmesi imkânsız hale gelmiştir, (Devamsızlık takibi gibi).

Bakanlığımız tarafından sık sık değiştirilen kurallar eğitimde hedeflenen yere gelebilmemizi zorlaştırmıştır. 2023 yılında meydana gelen asrın felaketi olarak adlandırılan ve 11 ilimizi etkileyen deprem sonucu bazı göstergelerimize ulaşımımız gerçekleşmemiştir. Yeni yaptığımız 2024/2028 Stratejik Planımızda bu gerçekler göz önünde bulundurularak risk yönetimi önemli hale gelmiştir.

B. MEVZUAT ANALİZİ

Okulumuz, Türkiye Cumhuriyeti Devleti yapısı içinde Millî Eğitim Bakanlığının taşra teşkilatında yer alan bir kurumdur. Eğitim kurumlarının yasal yetki, görev ve sorumlulukları başta

- T.C. Anayasası’nın 10. 24. 42. ve 62. Maddeleri,
- 14/6/1973 tarihli ve 1739 sayılı Millî Eğitim Temel Kanunu
- 25.8.2011 tarihli ve 652 sayılı Millî Eğitim Bakanlığının Teşkilât ve Görevleri Hakkında Kanun Hükmünde Kararname hükümleri,
- 3308 Sayılı Mesleki Eğitim Kanunu,
- 657 Sayılı Devlet Memurları Kanunu,
- Ortaöğretim Kurumları Yönetmeliği,
- 5018 sayılı Kamu Mali Yönetimi ve Kontrol Kanununun 3. ve 9. maddeleri

- Kanun Hükmünde Kararname (KHK), Tüzük, Yönetmelik, Yönerge, Bakanlar Kurulu Kararı, Tebliğ, Usul ve Esaslar ile Genelgelere dayanılarak yönetilmektedir.

KURUMUN YASAL GÖREV, YETKİ VE SORUMLULUKLARI			
MEB'e bağlı bir devlet okuludur. Bu sebeple eğitim felsefemizi ve hedeflerimizi oluştururken 1739 sayılı yasa ile belirtilen "Millî Eğitimin Genel Amaçları ve Temel İlkeleri" ne uygun olması zorunluluğunu tüm yaklaşımlarımızda dikkate almaktayız.			
BAĞLI BULUNDUĞU KANUN VE YÖNETMELİKLER			
KANUNLAR			
Kanun Konusu	Kanun No ve Kabul Tarihi	Yayımlandığı Resmi G. Tarihi	Yayımlandığı Resmi Gazete Sayısı
MİLLÎ EĞİTİM TEMEL KANUNU	1739 / 24.06.1973	24.06.1973	14.574
DEVLET MEMURLARI KANUNU	657 / 17.07.1965	23.07.1965	12.056
MESLEKİ EĞİTİM KANUNU	3308 / 05.06.1986	19.06.1986	19.139
HARCIRAH KANUNU	6245 / 10.02.1954	18.02.1954	8.637
MİLLÎ EĞİTİM BAKANLIĞI TEŞKİLAT VE GÖREVLERİ KANUNU	4483 / 02.12.1999	4.12.1999	23.896
TÜRK BAYRAĞI KANUNU	2893 / 22.09.1983	24.09.1983	18.171
T.C. EMEKLİ SANDIĞI KANUNU	5434 / 08.06.1949	17.06.1949	7.235
MİLLÎ EĞİTİM BAKANLIĞININ TEŞKİLAT VE GÖREVLERİ HAKKINDA KANUN HÜKMÜNDE KARARNAME İLE BAZI KANUN VE KANUN HÜKMÜNDE KARARNAMELERDE DEĞİŞİKLİK YAPILMASINA DAİR KANUN	6764 / 02.12.2016	9.12.2016	29913
YONETMELİKLER			
YÖNETMELİK KONUSU	Yayınlandığı Resmi Gazete		
	Tarihi	Sayısı	
Millî Eğitim Bakanlığı ile Diğer Bakanlıklara Bağlı Okullardaki Görevlilerle Öğrencilerin Kılık Kıyafetlerine İlişkin Yönetmelik	24.12.1982	17908	
Millî Eğitim Bakanlığı İlköğretim ve Orta Öğretim Kurumları Sosyal Etkinlikler Yönetmeliği	25.08.2005	25917	
Millî Eğitim Bakanlığı Kurum Tanıtım Yönetmeliği	9.08.2006	17.11.1971	
Millî Eğitim Bakanlığı Okul Kütüphaneleri Yönetmeliği	27.07.2006	26241	
Millî Eğitim Bakanlığı Rehberlik ve Psikolojik Danışma Hizmetleri Yönetmeliği	17.04.2001	24376	
Öğretmenlik Kariyer Basamaklarında Yükselme Yönetmeliği	7.01.2006	26046	
Strateji Geliştirme Birimlerinin Çalışma Usul ve Esasları Hakkında Yönetmelik	18.02.2006	26804	
Millî Eğitim Bakanlığı Talim ve Terbiye Kurulu Başkanlığı Yönetmeliği	8.08.2006	26253	
Taşınır Mal Yönetmeliği	18.01.2007	26407	
Millî Eğitim Bakanlığı Okul-Aile Birliği Yönetmeliği	31.05.2005	25831	
Millî Eğitim Bakanlığı Hizmet İçi Eğitim Yönetmeliği	4.01.1995	22161	

Millî Eğitim Bakanlığı Ders Kitapları Ve Eğitim Araçları Yönetmeliği	28.11.2007	26714
Lise ve Ortaokullar Yönetmeliği	6.10.2007	26665
Kamu İdarelerinde Stratejik Planlamaya İlişkin Usul ve Esaslar Hakkında Yönetmelik	26.05.2006	26179
İlköğretim ve Ortaöğretim Kurumlarındaki Öğrencilerin Ders Dışı Eğitim ve Öğretim Faaliyetleri Hakkında Yönetmelik	6.11.1991	21043
Millî Eğitim Bakanlığı Mesleki Teknik Eğitim Yönetmeliği	3.07.2002	24804

A. ÜST POLİTİKA BELGELERİNİN ANALİZİ

Okulumuz 2024-2028 Stratejik Planı hazırlama sürecinde üzerimize görev ve sorumluluk yükleyen hükümlerin tespit edilmesi için üst politika belgeleri; Milli Eğitim Bakanlığı Stratejik Planı, Bursa İl Milli Eğitim Müdürlüğü Stratejik Planı, Osmangazi İlçe Milli Eğitim Müdürlüğü Stratejik Planı ayrıntılı olarak taranmış ve bu belgelerde yer alan politikalar incelenmiştir. Stratejik Planı'nın stratejik amaç, hedef, performans göstergeleri ve stratejileri hazırlanırken bu belgelerden yararlanılmıştır.

ÜST POLİTİKA BELGESİ İLGİLİ BÖLÜM/REFERANS	VERİLEN GÖREV/İHTİYAÇLAR
Millî Eğitim Bakanlığı 2024-2028 Stratejik Planı	Okul olarak stratejik planda ele alacakları temel amaç, hedef ve performans göstergelerinin belirlenmesi
Bursa İl Milli Eğitim Müdürlüğü 2024-2028 Stratejik Planı	Okul olarak stratejik planda ele alacakları temel amaç, hedef ve performans göstergelerinin belirlenmesi
Osmangazi İlçe Milli Eğitim Müdürlüğü 2024-2028 Stratejik Plan	Okul olarak stratejik planda ele alacakları temel amaç, hedef ve performans göstergelerinin belirlenmesi
20. Millî Eğitim Şura Kararları	Mesleki Eğitimin İyileştirilmesi Mesleki Eğitimin Genel Yapısının Güçlendirilmesi, Mesleki Eğitimde İnsan Kaynağının Güçlendirilmesi, Mesleki Eğitimin İtibarının Artırılması, Öğretmenlerin Mesleki Gelişimi: Öğretmen Yetiştirilmesinin İyileştirilmesi, Öğretmenlerin Mesleki Gelişiminin Desteklenmesi, Öğretmenliğin Statüsünün Artırılması yararlanılacak kararlar.
Türkiye Bilimsel ve Teknolojik Araştırma Kurumu (TÜBİTAK) Vizyon: 2023 Eğitim ve İnsan Kaynakları Raporu	Eğitim alanında, bireyin yaratıcılık ve hayal gücünü geliştiren; bireysel farklılıkların gözetilmesi ve değerlendirilmesi ile her bireyin özellikleri doğrultusunda en üst düzeyde kendini geliştirebildiği; insan odaklı bir eğitim sistemine sahip olmak
Bursa Eskişehir Bilecik (BEBKA) Bölge Planı (2014-2023) BEBKA Vizyonu Gelişme Eksenine 2. Beşeri Gelişim ve Sosyal İçerme	Eğitim hizmetlerinde kalitenin ve erişilebilirliğin artırılması amacıyla yapılacak çalışmalar
Türkiye Yeterlilikler Çerçevesi: Hedefler	Eğitim ve öğretim sistemi ile iş piyasasının özelliklerinin ve gereksinimlerinin belirlenmesi Eğitim ile istihdam arasındaki ilişkisinin güçlendirilmesi
Ulusal ve Uluslararası Kuruluşların Eğitim ve Türkiye ile İlgili Raporlar	Yapılacak çalışmalarla ilgili durum analizi tespiti için faydalanılacak raporlar. (Ör: PISA Raporu)

Osmangazi Belediyesi 2020/2024 yılı Stratejik Planı	Bursa Osmangazi Belediyesi ile Bursa İl Millî Eğitim Müdürlüğü arasında eğitim, kentleşme, ulaşım, çevre, sıfır atık, iklim değişikliği, sağlık, spor, sosyal, kültür, gençlik, kırsal tarım, gıda ile afet yönetimi ve kurumsal yönetim alanlarında ortak proje geliştirmek ve uygulamak amacıyla imzalanan protokol
---	---

Tablo 1: Üst Politika Belgeleri Analizi

A. FAALİYET ALANLARI İLE ÜRÜN VE HİZMETLERİN BELİRLENMESİ

Okulumuzda tüm liselerde olduğu gibi 9. Sınıflara ilk üç hafta alan tanıtımları yapılmakta, üç haftanın sonunda alan seçimleri için dilekçeler alınmakta kontenjanlar doğrultusunda sınıflar tekrar düzenlenerek yapılandırma tamamlanmakta ve 9. Sınıflar kendi alanları ile ilgili meslek derslerini ve kültür derslerini görmektedirler. Alanların kontenjanları okulumuzda kurulan alan seçme komisyonu tarafından belirlenmekte, öğrencilerden alınan dilekçelerde bir alana talebin çok olması durumunda öğrencinin başarı durumuna göre alana geçişler belirlenmektedir.

Faaliyet Alanı	Ürün/Hizmetler
Öğretim-egitim faaliyetleri	Öğrenci İşleri Kayıt-nakil işleri Devam-devamsızlık Sınıf geçme Sınav hizmetleri
Rehberlik faaliyetleri	Öğrencilere rehberlik yapmak Velilere rehberlik etmek Rehberlik faaliyetlerini yürütmek
Sosyal faaliyetler	Öğrencilerin sosyal faaliyetlerini düzenlemek
Sportif faaliyetler	Sportif faaliyetlerin düzenlenerek uygulanması
Kültürel ve sanatsal faaliyetler	Kültürel ve sanatsal faaliyetlerin düzenlenmesi
İnsan kaynakları faaliyetleri (mesleki gelişim faaliyetleri, personel etkinlikleri...)	Öğretmenlerin stratejilerimiz doğrultusunda eğitimlerinin planlanması, eğitimlerin yapılmasını yürütmek
Okul aile birliği faaliyetleri	Okul aile birliği ile işbirliği yaparak TEFBİS işlemlerinin düzenli yapılmasını sağlamak
Öğrencilere yönelik faaliyetler	Öğrencilerin özellikle staj iş ve işlemlerini planlamak ve uygulamak
Ölçme değerlendirme faaliyetleri	Öğrencilerimizin sınav programlarını hazırlamak ve uygulamalı sınavları gerçekleştirmek

Öğrenme ortamlarına yönelik faaliyetler	Okulmuzun, uygulama otelimizin, ekmek fırınımızın ve öğrenci pansiyonumuzun iş ve işlemlerini düzenlemek
Ders dışı faaliyetler	Ders dışı diğer faaliyetleri düzenlemek

Tablo 3. Faaliyet Alanlar/Ürün ve Hizmetler Tablosu

B. PAYDAŞ ANALİZİ

ŞEOMTAL TEMEL PAYDAŞ TABLOSU

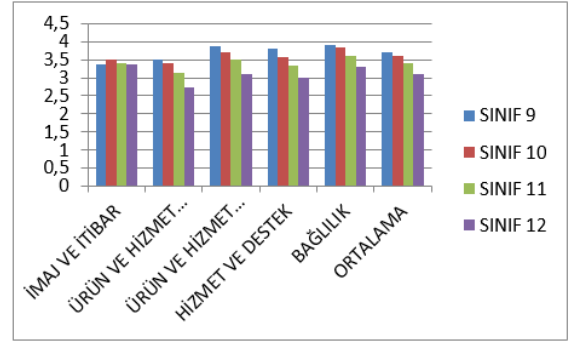
<p>MÜŞTERİLER</p> <p>Doğrudan Müşteri</p> <p>ÖĞRENCİ</p> <p>Muhtemel (Potansiyel) Öğrenci</p> <p>Mevcut (Aktif) Öğrenci</p> <p>Mezun Öğrenci</p> <p>Dolaylı Müşteri</p> <p>VELİ</p> <p>Potansiyel Veli</p> <p>Aktif Veli</p> <p>Pasif Veli</p> <p>İŞLETME</p> <p>Potansiyel İşletme</p> <p>Aktif İşletme</p> <p>Pasif İşletme</p>	<p>İŞ VE KAMU PAYDAŞLARI</p> <p>İş Paydaşları</p> <p>Milli Eğitim Bakanlığı</p> <p>Okul Aile Birliği</p> <p>Yönetim Paydaşları</p> <p>Milli Eğitim Bakanlığı</p> <p>Mesleki ve Teknik Eğitim Genel Müdürlüğü</p> <p>Bursa İl Millî Eğitim Müdürlüğü</p> <p>Osmangazi İlçe Millî Eğitim Müdürlüğü</p>	<p>İŞBİRLİKLERİ VE TEDARİKÇİLER</p> <p>İŞBİRLİKLERİ</p> <p>Proje Bazlı İş Birlikleri</p> <p>Erasmus Projeleri</p> <p>E-Twinnig Projeleri</p> <p>TUBİTAK</p> <p>Protokol Bazlı İş Birlikleri</p> <p>BTSO</p> <p>Osmangazi Belediyesi</p> <p>Kardeş Okul Protokolleri</p> <p>Diğer Kurumlar İle İş Birlikleri</p> <p>Diğer Okullar</p> <p>Nilüfer Belediyesi</p> <p>TEDARİKÇİLER</p> <p>Mal Alımı</p> <p>Demirbaş Malzemeleri</p> <p>Tüketim Malzemeleri</p> <p>Yiyecek Malzemeleri</p> <p>Hizmet Alımı</p> <p>Temizlik Hizmetleri</p> <p>Bakım Onarım Hizmetleri</p> <p>İletişim Hizmetleri</p> <p>Enerji Tedarik Hizmetleri</p>
<p>ÇALIŞANLAR</p> <p>Yöneticiler</p> <p>Okul Müdürü</p> <p>Müdür Yardımcıları</p> <p>Öğretmenler</p> <p>Kültür Dersi Öğretmenleri</p> <p>Meslek Dersi Öğretmenleri</p> <p>Rehberlik Servisi</p> <p>Destek Personel</p> <p>Usta Öğreticiler</p> <p>Temizlik</p> <p>Mutfak</p> <p>Pansiyon Çalışanları</p>	<p>TOPLUM</p> <p>Yerel Yönetimler</p> <p>STK'lar</p> <p>Aile ve Sosyal Hizmetler Bakanlığı</p> <p>Gençlik Merkezleri</p>	

Paydaş anketlerine ilişkin ortaya çıkan temel sonuçlar şu şekildedir:

Öğrenci Anketi Sonuçları:

ŞEOMTAL ÖĞRENCİ ANKET SONUÇLARI

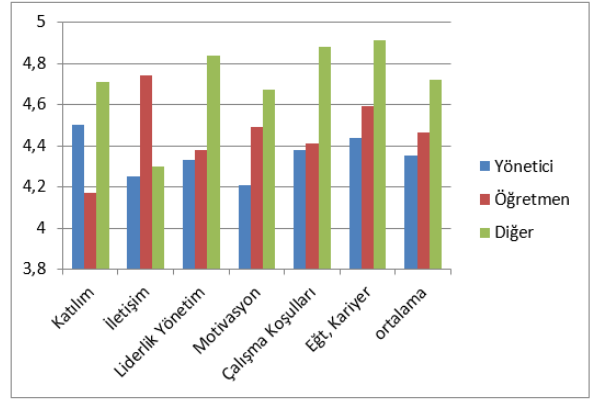
		İMAJ VE İTİBAR	ÜRÜN VE HİZMET DEĞERİ	ÜRÜN VE HİZMET SUNUMU	HİZMET VE DESTEK	BAĞLILIK	ORTALAMA
SINIF	9	3,39	3,51	3,88	3,81	3,9	3,70
	10	3,5	3,4	3,7	3,59	3,83	3,60
	11	3,42	3,15	3,5	3,35	3,61	3,41
	12	3,38	2,73	3,09	3,01	3,3	3,10
ALAN CİNSİ	Erkek	3,44	3,1	3,51	3,33	3,56	3,39
	Kız	3,43	3,28	3,54	3,5	3,72	3,49
ALAN CİNSİ	YİH	3,52	3,13	3,41	3,39	3,7	3,43
	KSH	3,28	3,1	3,54	3,24	3,39	3,31
ORTALAMA		3,42	3,18	3,52	3,40	3,63	3,43
		68,40	63,50	70,43	68,05	72,53	68,58



Öğretmen Anketi Sonuçları:

ŞEOMTAL ÇALIŞAN ANKET SONUÇLARI

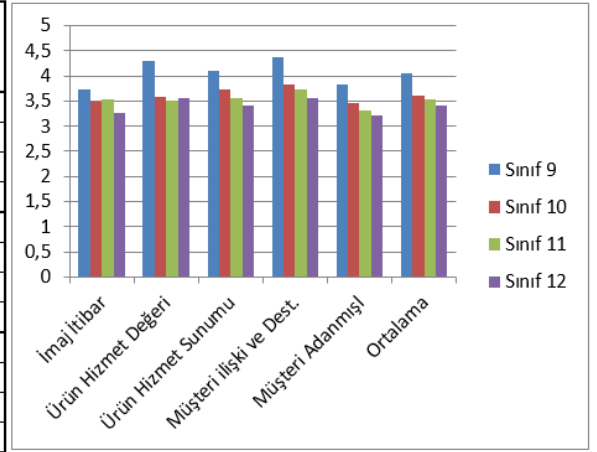
		Katılım	İletişim	Liderlik Yönetim	Motivasyon	Çalışma Koşulları	Eğt. Kariyer	ortalama
Konum	Yönetici	4,5	4,25	4,33	4,21	4,38	4,44	4,35
	Öğretmen	4,17	4,74	4,38	4,49	4,41	4,59	4,46
	Diğer	4,71	4,3	4,84	4,67	4,88	4,91	4,72
Cinsiyet	Erkek	4,39	4,6	4,58	4,65	4,7	4,85	4,63
	Kadın	4,44	4,61	4,48	4,39	4,39	4,5	4,47
Eğitim	İlköğretim	4,72	4,4	4,82	4,67	4,83	4,92	4,73
	Lise	4,67	4	4,92	4,75	5	4,88	4,70
	Fakülte	4,22	4,67	4,37	4,45	4,41	4,57	4,45
Yaşı	18-25	4,1	4,73	4,82	4,81	4,69	4,82	4,66
	26-32	4,23	4,24	4,26	4,21	4,4	4,32	4,28
	33-42	4,45	4,62	4,33	4,46	4,4	4,55	4,47
	43-52	4	4,62	4,72	4,72	4,44	4,92	4,57
	53-...	4	4,62	4,72	4,72	4,44	4,92	4,57
Okul Yılı	0-5	4,28	4,63	4,45	4,47	4,74	4,63	4,53
	6-10	4,56	4,45	4,58	4,64	4,72	4,66	4,60
	0-5	4,09	4,42	4,58	4,58	4,55	4,59	4,47
Meslek Yılı	6-10	4,33	4,67	4,6	4,56	4,64	4,79	4,60
	11-15	4,38	4,55	4,19	4,35	4,46	4,47	4,40
	16-...	4,52	4,81	4,52	4,53	4,44	4,73	4,59
	ORTALAMA	4,32	4,59	4,48	4,5	4,51	4,64	4,54
		86,40	91,80	89,60	90,00	90,20	92,80	90,79



Veli Anketi Sonuçları:

ŞEOMTAL VELİ MEMNUNİYET ANKETİ

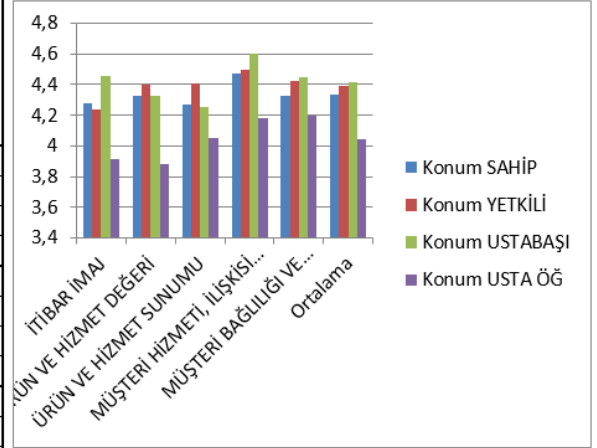
		İmaj İtibar	Ürün Hizmet Değeri	Ürün Hizmet Sunumu	Müşteri İlişki ve Dest.	Müşteri Adanmışlı	Ortalama
Sınıf	9	3,73	4,29	4,09	4,37	3,83	4,06
	10	3,49	3,58	3,72	3,82	3,47	3,62
	11	3,54	3,52	3,56	3,73	3,32	3,53
	12	3,27	3,56	3,4	3,56	3,22	3,40
Eğitim Durumu	İlköğretim	3,48	3,64	3,73	3,9	3,52	3,65
	Lise	3,36	3,39	3,33	3,55	2,94	3,31
	YO	3,58	4,13	3,71	3,86	3,9	3,84
	Fakülte	3,67	3,4	4,67	3,4	2,67	3,56
Yaş	26-32	3,43	3,56	3,21	3,44	3	3,33
	33-42	3,58	3,68	3,72	3,85	3,4	3,65
	43-52	3,82	3,7	3,68	3,82	3,56	3,72
	53-...	3,43	3,8	3,73	4	3,8	3,75
Cins	Kadın	3,53	3,66	3,67	3,74	3,37	3,59
	Erkek	3,48	3,72	3,71	3,98	3,55	3,69
ORTALAMA		3,53	3,69	3,71	3,79	3,40	3,62
		70,56	73,76	74,19	75,74	67,93	72,43



İşletme Anketi Sonuçları:

ŞEOMTAL İŞLETME ANKET SONUÇLARI

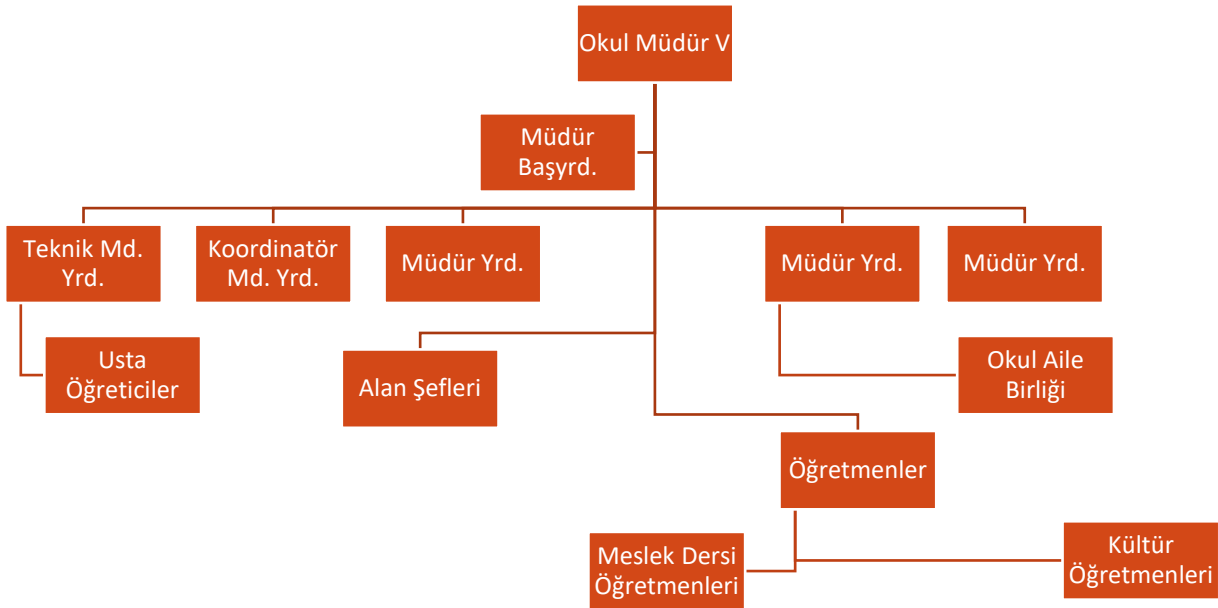
		İTİBAR İMAJ	ÜRÜN VE HİZMET DEĞERİ	ÜRÜN VE HİZMET SUNUMU	MÜŞTERİ HİZMETİ, İLİŞKİSİ VE DESTEĞİ	MÜŞTERİ BAĞLILIĞI VE ADANMIŞ LIĞI	Ortalama
Konum	SAHİP	4,28	4,33	4,27	4,47	4,33	4,34
	YETKİLİ	4,24	4,4	4,41	4,5	4,42	4,39
	USTABAŞI	4,46	4,33	4,25	4,6	4,45	4,42
	USTA ÖĞ	3,91	3,88	4,05	4,18	4,2	4,04
Eğitim	io	3,42	3	3,1	3,8	4,6	3,58
	lise	3,97	3,97	4,28	4,33	4,08	4,13
	yo	4,24	4,31	4,22	4,58	4,53	4,38
	fak	4,5	4,77	4,63	4,55	4,48	4,59
Yaş	26-32	4,03	4,17	4,36	4,54	4,24	4,27
	33-42	4,18	4,18	4,2	4,26	4,22	4,21
	43-52	4,31	4,57	4,43	4,77	4,89	4,59
	53	4,5	4,58	4,5	4,5	4,5	4,52
Cins	Byn	4,17	4,27	4,26	4,44	4,28	4,28
	Erk	4,22	4,29	4,34	4,45	4,43	4,35
İşletme Kıdem	0-5	4,28	4,29	4,39	4,4	4,09	4,29
	6 10	4,28	4,46	4,52	4,55	4,49	4,46
	11 15	3,83	4,25	3,7	4,4	4,7	4,18
	16 24	3,8	3,6	3,92	4,28	4,64	4,05
	24...	4,83	5	4,6	5	5	4,89
ORTALAMA		4,18	4,24	4,23	4,45	4,45	4,31
		83,63	84,89	84,66	89,05	89,02	86,25



C. KURULUŞ İÇİ ANALİZ

Kurumlar içinde buldukları çevreyle sürekli etkileşim içindedirler ve kendilerinin de içinde bulunduğu ülkenin ve toplumun kültüründen etkilenirler. Evrensel ve Millî kültür unsurlarından birebir etkilenen kurum çalışanları ve kurumla etkileşim içinde bulunan kişi, grup ve kuruluşlar kültüre ilişkin temel değerleri öncelikle ailede, mahallede, okulda ve diğer sosyal kurumlarda öğrenirler. Her kurumun iklimi, aynı işi yapsalar bile, yönetici ve çalışan tutumları, bakış açısı, kullanılan donanım, içinde bulunduğu çevre gibi unsurlardan dolayı farklılık gösterir. Bu farklılaşma, kurumda geçirilen zaman içerisinde kişiler arası iletişime, işlerin yapılış biçimine, üst yönetimin algılamalarına etki eder ve kurum kültürünün oluşmasına katkı sağlar. Dünyada yaşanan hızlı değişiklikler kurumla etkileşim içerisinde olan kişi, grup, kurum ve tüm paydaşlarda yeni beklentiler ve istekler oluşmasına neden olmaktadır. Bundan dolayı verimliliğin ve etkinliğin topluma daha fazla katma değer sağlamak, kamu yararını en yükseğe çıkarmak günümüzde zorunluluk halini almıştır. Bu zorunluluğu gerçekleştirmenin yolu çalışanları kurum hedeflerine doğru motive etmek, onlarda kuruma bağlılık ve aidiyet duygusu oluşturarak kurum amaçlarıyla bireyin amaçlarını örtüşürmekten geçer. Çünkü kurum bağlılığı yüksek olan çalışanların, kurum amaçlarını daha çok benimsemesi ve bu amaçlar doğrultusunda çabalarını daha da yoğunlaştırması beklenir. Bu bakımdan, kurum kültürüyle kuruma bağlılık arasındaki ilişkiyi ortaya koymak ya da hangi kültürel özelliklerin kuruma bağlılıkla ilişkisi olduğunu belirlemek yöneticilere etkin kurum yönetimi konusunda yol gösterici olacaktır. Köklü bir kurum kültürüne sahip olan Okulumuzda, panolar, iç yazışmalar, telefon görüşmeleri ve toplantılar yoluyla iç iletişim sağlanmaktadır. Okulumuzda Müdür Yardımcıları ile her gün toplantılar yapılmaktadır. Ayrıca gerekli görülen durumda da özel konulu toplantılar düzenlenmektedir. Okulumuzda her yıl en az dört defa öğretmenler kurulu toplantıları, zümre başkanları toplantıları, zümre toplantıları yapılmakta bu yöntem ile yönetimle birlikte karar vermektedir. Okulumuzda karar alma sürecinde katılımçılık, temel bir ilke olarak belirlenmiştir.

2.7.1 TEŞKİLAT ŞEMASI



Çalışanın Ünvanı	Görevleri
Okul /Kurum Müdürü	<ul style="list-style-type: none"> Müdür yardımcıları ve öğretmenlerin koordinasyonu, uyumlu verimli çalışmalarını sağlamak Öğretmenler kurulu vb toplantılara başkanlık etmek Resmi yazışmaların yapılmasını sağlamak

Branşı	Erkek	Kadın	Toplam	Norm	İhtiyaç
OKUL MÜDÜRÜ	1	-	1	1	-
MÜDÜR BAŞYRD. VE MÜD. YARD.	1	-	1	1	-
TÜRK DİLİ VE EDEBİYATI	1	2	3	4	1
MATEMATİK	2	1	3	3	-
İNGİLİZCE	-	4	4	4	-
FİZİK	1	-	1	1	-
KİMYA	-	1	1	1	-
BİYOLOJİ	-	1	1	1	-
TARİH	-	2	2	2	-
COĞRAFYA	-	-	-	1	1
ALMANCA	-	1	1	1	-
FELSEFE	-	1	1	1	-
DİN KÜLT. VE AHLAK B.	-	-	-	2	2
REHBER ÖĞRETMEN	-	1	1	2	1
BEDEN EĞİTİMİ	-	-	1	1	1
YİYECEK-İÇECEK HİZ.	6	3	9	10	1
KONAKLAMA VE SEY. HİZ.	-	3	3	5	2
USTA ÖĞRETİCİ	14	3	17		
AŞÇI VE YARDIMCILARI	1	2	3		
HİZMETLİ	-	4	4		
TOPLAM	32	32	64	41	8

	<ul style="list-style-type: none"> Eđitim – öğretim süreçlerinin doğru yürütülmesini sağlamak Verilen hizmetlerin belirli standartlarında olmasını sağlamak Tüm iç ve dış paydaşlar ile iletişim ve koordinasyonu organize etmek Kurumda yürütülen resmi işler ile ilgili denetim ve uygulamanın devamını sağlamak Bakanlık ve il/ilçe millî eğitim müdürlüklerince verilen görevler ile görev tanımında belirtilen diğer görevlerin yerine getirilmesini sağlar.
Müdür Baş Yardımcısı	<ul style="list-style-type: none"> Muhasebe, Özlük, Mebbis iş ve işlemlerinin yürütülmesi (Maaş, ekders, terfi vb.) Ders planlarını hazırlamak control etmek Ücretli öğretmenler, görevlendirme personeller ile ilgili iş ve işlemlerin yürütülmesi, Okul müdürünün vereceđi diğer görevleri mevzuat hükümleri doğrultusunda yürütmek
Müdür Yardımcısı	<ul style="list-style-type: none"> Öğrenci işleri ana sınıfı ve ilkokul ile ilgili tüm (e-okul, devam-devamsızlık, nakil, izin, kayıt v.b) Rehberlik işlerinin organizasyonu, Rehberlik Hizmetleri Yürütme Kurulu iş ve işlemleri, Öğretmenler kurulu tutanaklarının düzenlenmesi hazırlanması, Zümre toplantıları ve veli toplantılarının organizasyonu, gündemlerinin belirlenmesi ve toplantılara katılımda bulunulması, Not girişlerinin, not çizelgelerinin, gelişim raporlarının ve karne işlerinin takibi, takdir – teşekkür belgelerinin hazırlanması, Öğretmen nöbet işlerinin takibi ve düzenlenmesi, Kantin denetimi ve iş ve işlemlerin yürütülmesi, Tören kutlama programları ile ilgili iş ve işlemlerin yürütülmesi, Sivil savunma iş ve işlemleri ile MEBBİS iş sağlığı güvenliği modülü ile ilgili iş ve işlemlerin yürütülmesi, Okulun resmi web sayfası ve sosyal medya hesaplarının yönetimi ve güncel olarak işlevsel olarak kullanılması, Okul içi ve dışı yarışma vb sosyal etkinliklerin takibi, gezi vb. etkinliklerin takibi, sosyal etkinlikler modülünün kullanımı, DYK, Destek eğitim, egzersiz, hizmetiçi eğitim kursları vb tüm eğitim öğretim faaliyetlerinin organizasyonu, takibi iş ve işlemleri Hijyen, Enfeksiyon Önleme ve Kontrol işleri ve Kurum Acil Durum Sorumluluđu,(Okulum Temiz Belgelendirme iş ve işlemleri – Okul Sağlığı iş ve işlemleri) Okul resmi mail adresinin takibi resmi yazışmaların gününde yapılması istenilen bilgilerin ilgili kurumlara zamanında iletilmesi, Muhasebe, Özlük, Mebbis iş ve işlemlerinin yürütülmesi (Maaş, ekders, terfi vb.) Okul Aile Birliđi iş ve işlemlerinin yürütülmesi, Öğretmen ve personelin görev dağılımlarının yapılması ve takibi, Okulum e Güvenlik Politikalarının hazırlanması/ güncel tutulması ile ilgili iş ve işlemler, Sıfır Atık iş ve işlemlerinin Yürütülmesi eTwinning, Teknofest vb platformlar ile ilgili tüm proje ve katılımlar ile ilgili iş ve işlemlerin yapılması (eTwinning Okulu işlerinin ve başvuru sürecinin yürütülmesi.) Görevli olduğunuz kurul ve komisyonlar ile ilgili iş ve işlemlerin yürütülmesi toplantıların düzenlenmesi , Stajyer öğrenciler, ücretli öğretmenler, görevlendirme personeller ile ilgili iş ve işlemlerin yürütülmesi, Okul müdürünün vereceđi diğer görevleri mevzuat hükümleri doğrultusunda yürütmek Okul pansiyonunun iş ve işlemlerini yönetmek DÖSE işlemlerini ve Okulun Uygulama Otelinin iş ve işlemlerini yönetmek
• Atölye ve Bölüm Şefleri	<ul style="list-style-type: none"> Şeflerin ortak görev ve sorumlulukları şunlardır. Alanın bina, eşya, makine-teçhizat ve diğer taşınırın bakım, onarım, koruma, saklama ve kullanıma hazır bulundurulmasını sağlar.

- Müdür tarafından görevlendirilmeleri halinde taşınır kayıt ve kontrol yetkilisi unvanıyla Taşınır Mal Yönetmeliğine uygun olarak defter, belge ve cetvelleri tutar. Yıllonda ve gerekli görülen zamanlarda taşınırları sayım ve kontrole hazır bulundurur. Sayım ve döner sermayeyle ilgili iş ve işlemleri mevzuatına göre yürütür.
- Tüketim malzemelerine yönelik sarfların e-Taşınır sistemine işlenmesini sağlar.
- Kullanılan makine, araç-gereç ve teçhizatın okul imkânlarıyla onarımını sağlar. Onarımı mümkün olmayan veya ekonomik ömrünü tamamlamış olanların kayıttan düşümü için Taşınır Mal Yönetmeliği hükümlerine göre öneride bulunur.
- Öğrencilerin kullanacakları her türlü araç-gereci imza karşılığında ilgisine teslim eder. Bunlardan iadesi gerekenleri belirlenen süre içerisinde teslim etmeyenlerle araç-gerece zarar verenleri okul müdürlüğüne bildirir.
- Öğrencilerin atölye ve laboratuvarlarda yapacakları uygulamalarla ilgili araç-gereç ve malzemelerin önceden hazırlanması için ilgililerle işbirliği yapar, kayıtlarını tutar.
- İş kazası, meslek hastalıkları, yangın ve diğer tehlikelere karşı iş sağlığı ve güvenliğinin sağlanması konusunda özel eğitim ihtiyacı olan öğrencileri de dikkate alarak gerekli önlemlerin alınmasını sağlar.
- Çalışma ortamını temiz tutma alışkanlığının öğrencilerde davranış hâline getirilmesi için çaba gösterir.
- Alan/bölüm, atölye ve laboratuvar ile ilgili kayıtları tutar.
- Temel işlemlerin uygulamalı olarak yapılmasını sağlar. Bu işlemlerin doğru olarak kavranıp kavranmadığının anlaşılması yönünde öğrencilere rehberlik eder.
- Temrin uygulamalarında eğitim ve öğretimi geliştirecek ders araç-gerecinin yapılmasını ve mevcutların onarımını sağlar.
- İş sağlığı ve güvenliği bakımından sorumluluğundaki alan/bölüm, atölye, laboratuvarında bulunan her makine için özelliklerinin, periyodik bakım ve yedek parça durumuyla varsa yapılan tadilat ve değişen parçalarının düzenli olarak işlendiği makine kartıyla kullanma kılavuzu hazırlar. Atölye ve laboratuvarlardaki çalışma şartlarını belirten tehlike ve uyarı işaretleriyle makine ve araç-gerecin özelliklerine göre kullanma talimatlarının uygun yerlere asılmasını sağlar.
- İş kazası veya kişi alan/bölüm, atölye, laboratuvar ya da iş ekipmanını zarara uğratma potansiyeli olduğu halde zarara uğratmayan olayların meydana gelmesi durumunda, usulüne uygun olarak rapor hazırlayıp yazılı olarak müdüre bildirir.
- Mezunları izleme ve işe yerleştirme çalışmalarını ilgili alan öğretmenleriyle birlikte yürütür.
- Aynı yönetim altında farklı program türü bulunan okullarla sürekli eğitim ve öğretim yapılan atölye ve laboratuvarlardaki araç-gerecin sorumluluğunu varsa alanın teknisyeniyle birlikte yürütür.
- Sorumluluğundaki alan/bölüm, atölye ve laboratuvarın diğer kurum ve kuruluşlarla birlikte kullanılması durumunda, protokol hükümleri doğrultusunda yararlanılmasını sağlar.
- Görev alanlarına göre okul müdürlüğü tarafından belirlenen çalışma esaslarındaki görev ve sorumlulukları yerine getirir.

Alan/bölüm şefi;

- Her öğretim yılı başında alan/bölüm, atölye ve laboratuvarında görevli personel arasında işbölümü yapar ve onay için okul müdürlüğüne sunar. Alanıyla/bölümüyle ilgili çalışmalarda diğer alanlarla/bölümlerle işbirliği yapar.
- Okula ait bina, atölye, laboratuvar ve dersliklerin, alanın öğretim programına uygun olarak ders araç gereç ve donatım ihtiyacını belirler ve temini için teklifte bulunur.
- Döner sermaye işletmesi mal ve hizmet üretim çalışmalarını ilgili mevzuat hükümleri doğrultusunda planlar ve yürütür. Döner sermaye çalışmaları kapsamında şartname, resim ve standartlarına uygun üretim yapılmasını sağlar, kalite kontrol komisyonunun incelemesine sunar.
- Alan/bölüm zümre öğretmenleri kuruluna başkanlık eder. Atölye ve laboratuvar şefleri, alan öğretmenleri, uzman, usta öğretici ve teknisyenler ile zümre toplantıları yapar. Alınan kararları müdürün onayına sunar.
- Alanındaki bilimsel ve teknolojik gelişmelerle ilgili her türlü materyalin birime alınması için ilgililerle işbirliği yapar. Alan/bölüm kitaplığının ilgililerce kullanımını sağlar.

	<ul style="list-style-type: none"> • Resmî, özel, gönüllü, kişi, kurum ve kuruluşlarla işbirliği yapar, mezunların işyerlerindeki başarılarını izler, gerektiğinde programların geliştirilmesi için önerilerde bulunur. • Sektörle bilgi ve teknoloji alışverişinde bulunur. Alanın öğretmen, uzman, usta öğretici, teknisyen ve öğrencilerinin mesleki fuar, sergi ve seminerlere katılmalarını teşvik eder. <p>Atölye, laboratuvar şefi;</p> <ul style="list-style-type: none"> • Uygulamalı eğitimin incelemeye ve araştırmaya dayalı olarak her türlü ders araç-gereçten yararlanılarak yapılmasını, bunların biriminde bulundurulmasını ve zenginleştirilmesini sağlar. • Uygulamalı eğitim kapsamında öğrencilere yaptırılan temrin, üretim ve hizmetlerin programlarda öngörülen bilgi, beceri, tutum ve davranışları kazandıracak nitelikte olmasını, çalışmaların belirlenen amaçlar doğrultusunda yürütülmesini sağlar. • Aynı yönetim altında farklı program türü bulunan okullarla sürekli eğitim ve öğretim yapılan okulların birimlerindeki araç-gerecin sorumluluğu, birimin şefiyle birlikte o birimde görevli bir teknisyene verilir. • Sorumluluğundaki alan/bölüm, atölye ve laboratuvarın diğer kurum ve kuruluşlarla birlikte kullanılması durumunda, protokol hükümleri doğrultusunda yararlanılmasını sağlar. • Müdür tarafından verilen görevin gerektirdiği diğer görev ve sorumlulukları yerine getirir.
Öğretmenler	<ul style="list-style-type: none"> • Eğitim ve öğretim standartlarının geliştirilmesi, okul ve çevre ilişkisinin kurulması ve gelişmesine katkı sağlar, işleyişte yönetime yardımcı olur. Tutum ve davranışlarıyla öğrencilere örnek olur. • Öğrencilerin; öğretim programları doğrultusunda kazanım ve becerilerini hedefleyen, inceleyerek, araştırarak, yaparak ve yaşayarak öğrenmelerini amaçlayan etkinlikleri planlar ve uygular. • Öğrencilerin; bağımsız ve yaratıcı düşünmelerine, edinilen bilgilerden sonuçlar çıkarmalarına, tartışmalarda görüşlerini özgürce belirtmelerine ve hoşgörülü olmalarına yönelik gerekli ortamı hazırlar. • Öğrencilerin, eğitim ve öğretim çalışmalarında her türlü imkândan yararlanmasını sağlar. • Özel eğitim ihtiyacı olan öğrencilerin eğitim ve öğretim süreçlerine ilişkin eğitim faaliyetlerini yürütür. • Öğrencilerin kişisel ve grupla çalışma alışkanlığı kazanmalarına önem verir. • Sorumluluğuna verilen öğrenci kulüpleri ve toplum hizmeti çalışmalarıyla ilgili görevleri yapar. • Sorumluluğuna verilen sınıf rehber öğretmenliği görevini yürütür. • Ünitelendirilmiş yıllık plan ve ders planlarını yapar, kendilerine verilen dersleri okuturlar. • Derslerle ilgili öğrencilerin de aktif olarak yer aldığı araştırma, uygulama ve deneylerin yapılmasını sağlar. • Ders başlangıcında öğrenci yoklamasını yapar; konu, etkinlik, diğer çalışmaları ders defterine yazarak ilgili yerleri imzalar. • İnceleme ve araştırma gezileri için gezi planı hazırlar. • Görevlendirildikleri kurul, komisyon, ekip, öğrenci kulübü, sınıf rehberlik, toplum hizmeti çalışmalarına, millî bayram ve mahallî günlere, tören ve toplantılara, kurs ve seminerlere katılır. Çalışma takviminde belirtilen tarihlerde okulda hazır bulunur ve verilen görevleri yapar. • Öğretmenler Kurulu, zümre öğretmenler kurulu ve diğer kurul toplantılarına katılır ve kendilerine verilen görevleri yerine getirir. • Alanıyla ilgili bilimsel ve teknolojik yenilikleri izleyerek bunları eğitim ve öğretime yansıtır. • İhtiyaç duyulan ders araç, gereç ve materyallerinin temini için okul yönetimiyle işbirliği yapar. Sorumluluğuna verilen ders araç, gereç ve materyallerinin amacı doğrultusunda güvenli bir şekilde kullanılmasını ve korunmasını sağlar. • Elektronik ortamda yürütülen işlemlerden kendisi ve görev alanıyla ilgili kayıtları takip eder, yeni bilgi girişi ve güncelleme işlemlerini yapar. Onay gerektiren belgeleri

	<p>müdüre sunar.</p> <ul style="list-style-type: none"> • Öğrencinin davranış ve başarı durumları konusunda velilerle işbirliği yapar. • İzinli sayıldıkları sürede bulunacakları adres ve iletişim bilgilerini okul yönetimine bildirirler. • Okul yönetimince belirlenip kendisine verilen nöbet görevini yerine getirir. • Müdür tarafından verilen görevin gerektirdiği diğer görev ve sorumlulukları yerine getirir
Yönetim İşleri ve Büro Memuru	<ul style="list-style-type: none"> • Yazıların zamanında takibini ve kaydını yapmak • Dosyalamaları düzenli tutmak
Yardımcı Hizmetler Personeli	<ul style="list-style-type: none"> • Genel olarak okulun temiz olmasını sağlamak • Hijyen ve sanitasyon ile ilgili görev ve talimatlarını yerine getirmek • Temiz ve sağlıklı bir okul ortamı sağlamak • İSG ile ilgili hususlarda verilen eğitimler ve yapılan uygulamalara dikkat etmek • Sorumluluk alanlarındaki alanların doğru şekilde havalandırılmasını sağlamak.

Hizmet Süreleri	2023 Yıl İtibarıyla	
	Kişi Sayısı	%
1-4 Yıl	11	17
5-6 Yıl	26	40
7-10 Yıl	21	33
10.....Üzeri	6	10

Tablo 6. İdari Personelin Hizmet Süresine İlişkin Bilgiler

Hizmet Süreleri	Branşı	Kadın	Erkek	Hizmet Yılı	Toplam
1-3 Yıl		2	2	1	4
4-6 Yıl		5	4	5	9
7-10 Yıl		11	5	9	16
11-15 Yıl		2		11	2

Tablo 7. Öğretmenlerin Hizmet Süreleri (Yıl İtibarıyla)

	Görevi	Erkek	Kadın	Eğitim Durumu	Hizmet Yılı	Toplam
1	Memur					
2	Hizmetli		2	Lise	11	2
3					

Tablo 8. Kurumdaki Mevcut Hizmetli/ Memur Sayısı

Mevcut Kapasite				Mevcut Kapasite Kullanımı ve Performans					
Psikolojik Danışman Norm Sayısı	Görev Yapan Psikolojik Danışman Sayısı	İhtiyaç Duyulan Psikolojik Danışman Sayısı	Görüşme Odası Sayısı	Danışmanlık Hizmeti Alan			Rehberlik Hizmetleri ile İlgili Düzenlenen Eğitim/Paylaşım Toplantısı vb. Faaliyet Sayısı		
				Öğrenci Sayısı	Öğretmen Sayısı	Veli Sayısı	Öğretmenlere Yönelik	Öğrencilere Yönelik	Velilere Yönelik
2	1	1	1	415	21	450	3	8	5

Tablo 9. Okul/kurum Rehberlik Hizmetleri

2.7.3 TEKNOLOJİK DÜZEY

Araç-Gereçler	Mevcut Durum	İhtiyaç
Akıllı Tahta Sayısı	28	0
Masaüstü Bilgisayar Sayısı	21	5
Taşınabilir Bilgisayar Sayısı	8	5
Projeksiyon Sayısı	2	3
TV Sayısı	5	2
Yazıcı Sayısı	8	2
Fotokopi Makinesi Sayısı	2	2

Tablo 10. Teknolojik Araç-Gereç Durumu

OKULUMUZ BİNA VE ALANLARI

Okul Bölümleri		Özel Alanlar	Var	Yok
Okul Kat Sayısı	3	Çok Amaçlı Salon		x
Derslik Sayısı	19	Çok Amaçlı Saha	x	
Derslik Alanları (m2)	32	Kütüphane	x	
Kullanılan Derslik Sayısı	19	Fen Laboratuvarı		x

Şube Sayısı	19	Bilgisayar Laboratuvarı	x	
İdari Odaların Alanı (m2)	27	İş Atölyesi	x	
Öğretmenler Odası (m2)	48	Beceri Atölyesi		x
Okul Oturum Alanı (m2)	15.705	Pansiyon	x	
Okul Bahçesi (Açık Alan)(m2)	73.000			
Okul Kapalı Alan (m2)	3.090			
Sanatsal, bilimsel ve sportif amaçlı toplam alan (m ²)	-			
Kantin (m2)	60			
Tuvalet Sayısı	6			
Diğer (.....)				

Tablo 11. Fiziki Mekân Durumu

GELİR VE GİDER BİLGİSİ

Okulumuzun genel bütçe ödenekleri, okul aile birliği gelirleri ve diğer katkılarda dâhil olmak üzere gelir ve giderlerine ilişkin son iki yıl gerçekleşme bilgileri alttaki tabloda verilmiştir.

Kaynaklar	2023	2024	2025	2026	2027	2028
Genel Bütçe	1.812.552,03	1.850.000	2.152.000	2.413.000	2.815.000	3.122.000
Okul Aile Birliği	124.500	150.000	200.000	250.000	300.000	350.000
Döner Sermaye	712.815,00	825.000	915.000	1.212.000	1.525.000	1.610.000
TOPLAM	2.649.867,03	2.825.000,00	3.267.000,00	3.875.000,00	4.640.000,00	5.082.000,00

Tablo 12. Kaynak Tablosu

YILLAR	2021		2022		2023	
	GELİR	GİDER	GELİR	GİDER	GELİR	GİDER
Temizlik	1.102,9	242.642,60	1.006,5	220.549,88	1.937,0	426.140,00
Küçük Onarım	20,91	220.584,18	01,75	200.499,89	52,03	387.400,00

Bilgisayar Harcamaları	143.379,72	130.324,93	251.810,00
Büro Makinaları Harcamaları	165.438,14	150.374,92	290.550,00
Telefon	55.146,05	50.124,97	96.850,00
Sosyal Faaliyetler	176.467,35	160.399,91	309.920,00
Kırtasiye	99.262,88	90.224,95	174.330,00
GENEL TOPLAM	1.102.920,91	1.006.501,75	1.937.052,03

Tablo 13. Gelir-Gider Tablosu

SINIF VE ÖĞRENCİ BİLGİLERİ

SINIFI	Kız	Erkek	Toplam	SINIFI	Kız	Erkek	Toplam
9/A	16	19	35	11/A	7	23	30
9/B	11	18	29	11/B	15	3	18
9/C	15	21	36	11/C	15	19	34
9/D	15	19	34	11/D	15	6	21
9/E	10	22	32	11/E	8	9	17
9/F	12	13	25	12/A	6	15	21
10/A	13	12	25	12/B	5	19	24
10/B	14	12	26	12/C	14	20	34
10/C	7	15	22	12/D	18	6	24
10/D	7	15	22	12/E	5	6	11
				12/F	0	6	6
TOPLAM	KIZ	ERKEK	228	298	TOPLAM	526	

D. PESTLE ANALİZİ

Kuruluşun kontrolü dışında olan ancak kuruluş için kritik olabilecek dışsal değişim ve eğilimlerin incelenmesidir. Kurum dışı analiz çalışmaları yapılırken dış paydaşlarımıza gönderilmek üzere anket soruları ve dış paydaş görüşme planı hazırlanmıştır. Hazırlanan dış paydaş görüşme planı doğrultusunda elektronik ortamda paydaşların görüşleri alınmıştır. Anket sonuçları, konularına göre sınıflandırılmış ve değerlendirilmiştir.

Politik Faktörler	Temel Eğilimler	İlişki
<ul style="list-style-type: none"> • MEB politikaları • 2023 Eğitim Vizyonu Belgesi • MTEGM Dış Değerlendirme Raporu • Avrupa Birliği uyum çalışmaları • Sürekli eğitimin önemi 	<ul style="list-style-type: none"> • Eğitim kurumlarının gelişim ve yenilik odaklı olması • Çalışanın ön plana çıkarılması • Kurumsal ve bireysel performansların bilimsel olarak ölçülmesi, • E-stratejik planlamaya geçilmesi • Proje çalışmalarının desteklenmesi 	<ul style="list-style-type: none"> • Verimlilik artar • Hedef odaklı yönetim anlayışına geçilir. • Bütçe odaklı planlamalar yapılır. • Planlamanın önemi artar. • Yetkinlikler önem kazanır. • Takım çalışması ve işbirlikleri artar. • Mesleki yeterlilik ve standartlaşma artar. • İşletmelerle işbirliği önem kazanır.
Ekonomik Faktörler	Temel Eğilimler	İlişki
<ul style="list-style-type: none"> • Ülkede ekonomik durum ve eğitime etkisi • İşgücü ve istihdam • Bakanlığın bütçe payı • Hayırseverler • Okul Aile Birliği • Yerel yönetim desteği • AB ve diğer fonlar 	<ul style="list-style-type: none"> • Milli gelirin artması ile birlikte kişi başına düşen eğitim harcamalarının artması • Eğitim ortamlarının istihdama ve yeni iş alanlarına göre yeniden tasarlanması. • Tasarrufa yönelme • Proje ve hibe fonları ile gelişme sağlanması • Yerel yönetim ile okul alt yapı hizmetlerinin karşılanması 	<ul style="list-style-type: none"> • Sosyal refah artar. • Eğitim ortamlarının nitelikli işgücü artar. • Yeniliklere açık, teknolojiyi kullanabilen eğitim çalışanları gelişir. • Derslik başına öğrenci sayısı azalır. • Gelişimlere uygun donanımlı okullar. • Yöneticiler sadece eğitime zaman ayırır. • İşletmelerle işbirliği gelişir.
Sosyal-Kültürel Faktörler	Temel Eğilimler	İlişki
<ul style="list-style-type: none"> • Doğal hayata, çevreye duyarlılık • Afet bilinci • Toplumun eğitime yönelik eğilimleri • Aile eğitimi ve kültürü • Demokrasi kültürü ve yönetimde uygulanması • Okul dışı sosyal faaliyetler • Hayata uygun, hayata hazırlayan eğitim • Güçlü iletişim • Toplumdaki etik değerler • Şehrin yoğun göç alması • Popüler kültürün etkisi • Bilinçsiz internet kullanımı • Nüfus artışı 	<ul style="list-style-type: none"> • Doğal hayatın korunması ve uyumlu eğitim alanları oluşturulması. • Bireylerin afet bilinci ile önceden tedbir alınması. • Girişimciliğin desteklenmesi ve üretken kişilerin eğitim yönetiminde etkin olması • Çoklu iletişim kanalları • Birden fazla dil konuşma • Yalnızlaşan insanlar, zayıf aile bağları 	<ul style="list-style-type: none"> • Eğitim alanlarında çevreci yaklaşımların artması • Afet bilinci ve tedbirleri konusundaki yaşam tecrübelerinin artması • Girişimciliği destekleyen yarışmalar, bilgi paylaşım alanları • Sosyal, kendine güvenen bireyler için rehberlik eğitimleri • En az bir yabancı dili çok iyi konuşabilen, pratiğe yönelik eğitimler • Bireylerin çevresi ile güçlü iletişim, ekip çalışması becerisi • Eğitimin hayata uygun örneklerle gerçekleştirilmesi • Yöneticilerin problem çözme tekniklerini uygulayabilmesi.
Teknolojik Faktörler	Temel Eğilimler	İlişki
<ul style="list-style-type: none"> • Uzaktan eğitim • E-devlet uygulamaları • Eğitimde AR-GE çalışmaları • Karma Eğitim • İnternet teknolojilerinin kullanımı, bilgiye hızlı ulaşma • Eğitimde yeni yaklaşımlar • Veliye hızlı ulaşım • Okul web sitesi • Teknolojinin sağladığı yeni öğrenme ve etkileşim paylaşım olanakları • Öğrencilerimizde cep telefonu kullanımının yaygınlığı 	<ul style="list-style-type: none"> • Uzaktan ve karma eğitim ortamlarının hızla artması • E-devlet anlayışının tüm alanlarda yaygınlaşması • AR-GE çalışmalarının kurumlar bazında yaygınlaşması • Hayatın her alanında teknolojiye faydalanma 	<ul style="list-style-type: none"> • Her yerde, her zaman herkes için eğitim ortamlarının oluşturulması. • Eğitimin sadece okul hayatından eğitim alan yaşam evrelerinde desteklediği eğitim anlayışı • Tüm elektronik ortamların kullanıldığı eğitim modeli • Eğitim kaynaklarına her yerden kolaylıkla ulaşılabilir • Okul içerisinde teknoloji kullanımının artması
Yasal (LEGAL) Faktörler	Temel Eğilimler	İlişki
<ul style="list-style-type: none"> • MEB Mevzuatının uygulanması • 657 Sayılı Devlet Memurları Kanunu • 4734 Sayılı Kamu İhale Kanunu ile ilgili işlemler • Davaya ve icra işlemlerini yürütmek, anlaşmazlıkları önleyici hukuki tedbirleri almak. • Adli ve idari makamlardan gelen ön inceleme iş ve işlemlerini yürütmek. • İdari, adli ve icra davalarıyla ilgili yazışmaları yapmak. • İdari ve adli itirazlar ile ilgili iş ve işlemlerini yürütmek. 	<ul style="list-style-type: none"> • Adalet algısının gelişmesi • Liyakatle göreve gelme ve ayrılma, • Yaptırım uygulanması • Hukukun üstünlüğü • Devlet koruması ve güvencesi • Denetim uygulanması • Sorumlulukların yerine getirilmesi 	<ul style="list-style-type: none"> • Yasal şartların ve hukuk kurallarının uygulanması sonucu oluşan adalet, liyakat, güven ortamı, sorumluluk bilinci gelişmiş çalışanlar ve yararlanıcılar. • Huzurlu bir çalışma ortamı

Politik Etmenler Politik çevre, kurumun faaliyette bulunduğu bölgede, merkezi ve yerel resmi makamlar ile bunlara bağlı kuruluşların siyasi otoritesini sağladığı ve kullandığı ortamdır. Bakanlığımız 2023 Vizyon Belgesi ile eğitim politikalarını belirlerken bu doğrultuda öncelikli stratejilerini belirlemiştir. Kurumumuz devlet politikalarının uygulanması, yurttaşlık bilincinin geliştirilmesi, insani değerlerin bir yaşam tarzı haline getirilmesi bireyler üzerinde etkin rol oynamaktadır. Okulumuz eğitim politikaları uygulamaları belirlenirken, ülkemizin ve bölgemizin sahip olduğu potansiyel, politik sistem ve eğitim bilimleri alanındaki bilgi, beceri ve deneyimler dikkate alınmaktadır. Bu bağlamda eğitim sistemini doğrudan ve dolaylı olarak etkileyen süreçler olarak ele aldığımız konular;

- Okulumuzda başarı seviyelerinin artırılmasında öğrencilerin eğitim öğretime devamının sağlanması konusu önemli bir yere sahiptir.
- Özellikle mesleki eğitimde yönlendirmenin doğru yapılması eğitimin kalitesini etkileyecek önemli bir etmen olmaktadır.

Ekonomik Etmenler Bursa ekonomik yönüyle, Türkiye ekonomisinin geliştirilmesi ve ivme kazanmasında aktif rol oynayan bir kenttir. Bursa ili, İstanbul, Ankara ve İzmir'den sonra Türkiye'nin 4. büyük şehridir. En son açıklanan illerin ve bölgelerin sosyo-ekonomik gelişmişlik sıralaması araştırması (SEGE) sonuçlarına göre Bursa; İstanbul, Ankara, İzmir, Kocaeli ve Antalya'nın ardından 6. sırada yer almaktadır. Bursa; iki üniversiteye sahip, sanayi bölgelerinin, güçlü sektör kümelerinin ve sivil toplum kuruluşlarının yoğun olduğu bir ildir. Kurum dışı analiz çalışmaları yapılırken dış paydaşlarımıza gönderilmek üzere anket soruları ve dış paydaş görüşme planı hazırlanmıştır. Hazırlanan dış paydaş görüşme planı doğrultusunda elektronik ortamda paydaşların görüşleri alınmıştır. Anket sonuçları, konularına göre sınıflandırılmış ve değerlendirilmiştir. İlimizin başta İstanbul, Kocaeli ve Ankara gibi gelişmiş kentlere yakın olması ve bu kentlere ulaşım olanaklarının denizden, karadan ve havadan rahat ve hızlı olması çok önemli bir avantajı beraberinde getirmektedir. Bursa'da turizm sektöründe bu anlamda değerlendirildiğinde iyi yetişmiş insan gücüne ihtiyaç vardır. Bursa, geçmişten günümüze turizmde önemli adımlar atmıştır, başta kış turizminin gözdesi Uludağ (2.543m) olmak üzere, kentimizde tarihi ve turistik çok sayıda eser yer almaktadır. Kentimizin müzeleri kente gelen yerli ve yabancı turistler açısından da önemlidir. Bursa şehri termal ve kültür turizminde Türkiye'ye örnek olan bir şehirdir. Son yıllarda özellikle Ortadoğu ülkelerinden gelen yabancı turistler Bursa'mıza hayran kalmaktadır. Bursa'yı ve çevresini gezmeye gelen yerli ve yabancı turistler kentimize önemli ekonomik katkı sağlamaktadır. Eğitim sistemimiz ve müfredatlarımızı yeniden gözden geçirmek ve yaşayan bir müfredat ihtiyacı halini almıştır.

Sosyal Etmenler Bursa 2023 nüfusu, tahmini verilere göre 3.233.767. dir. Yüzölçümü 10.882 km² olan Bursa ilinde nüfus yoğunluğu ise km² başına 275 kişidir. Türkiye ortalaması ise 105'dir. Bu verilere göre Bursa nüfus bakımından Türkiye'de 4. nüfus yoğunluğu bakımından ise 6. sırada yer almaktadır. Nüfus bakımından Bursa'nın en büyük ilçesi Osmangazi'dir. Göçün çok olduğu ilçemizde okulların sosyal yapısı her yıl değişiklik gösterebilmektedir. Bu konu stratejilerimizi belirlemede bizlere zorluk çıkartmaktadır.

Teknolojik Etmenler 21.yüzyılın dünyasında hayatımızın en önemli parçalarından biri haline gelen teknoloji ve buna bağlı olarak geliştirilen araçlar, bilgiye ulaşmada ve bu bilginin işlenmesinde de son derece önemlidir. Zira teknoloji, insanın eğitim yoluyla kazandığı bilgi ve becerilerin daha iyi, daha etkin ve daha bilinçli kullanmasına yardımcı olan bir unsurdur. Ancak her geçen gün değişen ve gelişen teknoloji beraberinde de ciddi sayılabilecek sorunları da getirmektedir. Bu yüzden gerek sorunların çözümlenmesi ve gerekse diğer önemli bilgilerin analiz ve değerlendirilmesinde kullanılan teknolojik araçlar da günümüzün diline uygun hale getirilmesi gerekmektedir. Okulumuzda bu bakış açısından hareketle teknolojik gelişmeler yakından takip edilmekte olup bilimsel verilere ve teknolojik gelişmelere dayanılarak eğitim öğretim faaliyetleri daha ileri düzeye çıkarılmaktadır. Bilgi, refaha ve mutluluğa ulaşmada ana itici güç olarak değerlendirilmektedir.

Yasal (Legal) Etmenler Hukuk; Toplumun genel yararını sağlamak için konulan ve kamu gücüyle desteklenen kaide, hak ve kanunların bütünüdür. Hukuk, bir toplumda genel düzeni sağlamak amacı ile devlet tarafından konulan kurallardır. Fakat sadece kuralları koymakla toplumsal düzen sağlanamaz. İşte konulan bu kurallara uyulması için devlet, uymayanlara müeyyide uygulamaktadır. Anayasamızın 2. maddesine göre Türkiye Cumhuriyeti bir hukuk devletidir. Okulumuz, Türkiye Cumhuriyeti Devleti yapısı içinde Millî Eğitim Bakanlığının taşra teşkilatında yer alan bir kurumdur. Anayasa, 430 sayılı Tevhid-i Tedrisat Kanunu, 1739 sayılı Millî Eğitim Temel Kanunu, kalkınma plan ve programları doğrultusunda oluşturulmuş bir yapıya sahip olan Okulumuz, Millî Eğitim Bakanlığının taşra teşkilatındaki görevlerin yürütülmesi, devletin politikalarının gerçekleştirilmesinden sorumludur.

GZFT ANALİZİ

Stratejik plân öncesi yaptığımız GZFT ve PEST analizi sonuçları Stratejik Plana girdi oluşturmak üzere Strateji Geliştirme Kurulu toplanmıştır. Planlama geniş katılımlı gerçekleştirilmiş ve böylece yayılım daha planlama aşamasında gerçekleşmiştir.

Okulumuzun temel istatistiklerinde verilen okul künyesi, çalışan bilgileri, bina bilgileri, teknolojik kaynak bilgileri ve gelir gider bilgileri ile paydaş anketleri sonucunda ortaya çıkan sorun ve gelişime açık alanlar iç ve dış faktör olarak değerlendirilerek GZFT tablosunda belirtilmiştir. Dolayısıyla olguyu belirten istatistikler ile algıyı ölçen anketlerden çıkan sonuçlar tek bir analizde birleştirilmiştir.

Okulumuzun güçlü ve zayıf yönleri donanım, malzeme, çalışan, iş yapma becerisi, kurumsal iletişim gibi çok çeşitli alanlarda kendisinden kaynaklı olan güçlülükleri ve zayıflıkları ifade etmektedir ve ayrımda temel olarak okul müdürlüğü kapsamında bakılarak iç faktör ve dış faktör ayrımı yapılmıştır.

Sektöründeki rekabet ortamında başarılı bir okul olmaya ve öncelikli tercih edilmeye devam etmek amacıyla olan Okulumuz, sektörün en iyilerini izler ve çalışmalarını değerlendiririz. Amacımız sektörde iyi bir yer edinebilmektir.

Okulumuzda Dış Veri Analizi yapılır ve değerlendirilir. Kıyas ve karşılaştırmalar yapılarak iyi örneklerden öğrenmeler gerçekleştirilir. Çalışmalar Öğretmenler Kurulu toplantılarında lider ve üyelere sunulur. Strateji Geliştirme Kurulu; verileri, kıyas çalışmalarında, Stratejik Plan sürecinde kullanır ve Öğretmenler Kurulunda tüm liderler ve çalışanlarla paylaşır.

Ayrıca, kurum imajı ve tanınırlık çalışmaları için Okul Tanıtım Süreci oluşturulmuştur. Süreç sahibi ve süreç çalışanları yıllık tanıtım faaliyetlerini sürdürür ve periyodik olarak ayda bir gözden geçirir. Yıllonlarında marka analiz ve imaj verilerini raporlayarak Stratejik Planda kullanılmak üzere Strateji Geliştirme Kurulu liderine sunar.

Güçlü Yönler

Öğrenciler	<ul style="list-style-type: none"> Okulu çevredekilere tavsiye etmeleri, Bu okuldan başka yerde okumayı düşünmemeleri, okulun öğrencisi olmaktan gurur duymaları Okulumuzda eğitim-öğretimde sosyal, kültürel faaliyetlere yer verilmesi Öğrencilerin ve öğretmenlerin yöneticilerle istenildiği zaman görüşebilmeleri, demokratik şekilde fikirlerini ifade edebilmeleri ve kendileri ile ilgili kararlara katılabilmeleri Okulumuzda idareci, öğretmen, öğrenci ve veli koordinasyonunun sağlanmış olması
Çalışanlar	<ul style="list-style-type: none"> Yöneticiler, çalışanlardan gelen yenilikçi fikirleri desteklemeleri, Okul yöneticilerinin çalışanlardan gelen eğitim ve bilgilendirme isteklerini dikkate almaları, Kurumumuzda çalışanların aldığı eğitimler diğer çalışanlarla paylaşmaları
Veliler	<ul style="list-style-type: none"> Öğretmenlerle ihtiyaç duyduğunda her zaman görüşebilmeleri, Okulda rehberlik ve psikolojik danışmanlık hizmetlerinin tam yapılması, Okul yöneticileri ile ihtiyaç duyulduğunda her zaman görüşülebilmesi, Okulda iletilen istek, öneri ve şikâyetlerin dikkate alınması, Okulda velileri ilgilendiren konularda velilerin görüşlerinin alınması.
Bina ve Yerleşke	<ul style="list-style-type: none"> Eğitim-öğretime elverişli, yeterli iyi bir binanın olması Okulun pansiyonlu olması Okulumuzun Uygulama Otelinin faal çalışması ve ayrıca okul bölümünde bulunan atölyelerimizde ve işletmelerdeki beceri eğitiminde öğrencilerimizin yeterli pratik yapmaları. İyi işletilen bir döner sermayemizin varlığı
Donanım	<ul style="list-style-type: none"> Okulumuzun yeteri donanıma sahip olması Teknolojik araç ve gereçlerin okulumuzda etkili bir şekilde kullanılması
Bütçe	<ul style="list-style-type: none"> Bütçe sıkıntısının olmaması
Yönetim Süreçleri	<ul style="list-style-type: none"> Kadromuzun tam ve deneyimli bir yönetim ekibine sahip olması
İletişim Süreçleri	<ul style="list-style-type: none"> İletişim konusunda her türlü yolların kullanılması

Zayıf Yönler

Öğrenciler	<ul style="list-style-type: none"> İlköğretimden gelişti itibarıyla öğrenci seviyesinin düşük olması. Öğrencilerin bilinçsiz olarak gelmeleri (yönlendirme eksikliği)
-------------------	---

	<ul style="list-style-type: none"> • Öğrencilerimizin staj yaparken buldukları ortamların albenisi yüksek olan süper-lüks işletmeler olması ve daha öğrenci iken para kazanmaya başlamaları nedeniyle okula ve özellikle kültür derslerine motive olma, uyum sağlama ve okulun gelecekları için yeri ve öneminin tam olarak anlaşılması konusunda sıkıntı yaşanması • Yabancı dil eğitiminin sektörün ihtiyaçlarına cevap verecek düzeyde olmaması.
Çalışanlar	<ul style="list-style-type: none"> • Çalışanların zaman zaman karar alma sürecine katılmadıkları algısı • Okulumuzda hizmetli sayısının yetersizliği,
Veliler	<ul style="list-style-type: none"> • Okulumuza ulaşım probleminin olması nedeniyle velilerin toplantılara ve görüşmelere katılımlarının az olması
Bina ve Yerleşke	<ul style="list-style-type: none"> • Fiziksel mekânlarımızın kötü ve eksik teslim alınmış olması • Aynı bahçe içinde üç okulun olması, • Yemekhane ve pansiyon binalarının okula uzak olması, • Okul binası ile otel binasının konumunun ters olması
Donanım	<ul style="list-style-type: none"> • Donanımın geliştirilecek alanın az olması
Bütçe	<ul style="list-style-type: none"> • Velilerin desteklerinin yetersiz olması
Yönetim Süreçleri	<ul style="list-style-type: none"> • Meslek dersleri öğretmeni yöneticimizin az olması
İletişim Süreçleri	<ul style="list-style-type: none"> • Okul, Pansiyon binası ve Uygulama Otelinin birbirine bağlantılarının uzak olması
vb	<ul style="list-style-type: none"> • Reklâm, tanıtım ve propaganda konusundaki yetersizlikler.

Fırsatlar

Politik	<ul style="list-style-type: none"> • Mesleki Eğitime Bakanlığımızca önem vermesi, okulumuzun proje okulu olması • MEB'in sağladığı iletişim imkânları ve bölgemiz halkına özgü dinamiklerimiz, • Önümüzdeki yıllarda turizme devletin özel önem vermesi ve ülkemize gelecek turist sayısının artışının öngörülmesi
Ekonomik	<ul style="list-style-type: none"> • İşletmeler ile işbirliği yapabiliyor olmamız. • Turistik tesisler üzerinde artan Bakanlık denetimleri ile birlikte turist sayısına göre eleman çalıştırma ve çalışma şartlarında yapılan iyileştirmeler • Uygulama Otelinde öğrencilerimizin konuklara hizmet sunuşunun sempati uyandırması,
Sosyolojik	<ul style="list-style-type: none"> • Bursa ilimizin ve bölgemizin turizme sıcak bakmaları ve turizm işletmelerinin artması • Okulumuzun kendi alanında referans kurum imajına sahip olması,
Teknolojik	<ul style="list-style-type: none"> • Teknolojik gelişmeleri takip ediyor olmamız
Mevzuat-Yasal	<ul style="list-style-type: none"> •
Ekolojik	<ul style="list-style-type: none"> • Okulumuzun bahçeler içerisinde temiz bir çevresinin olması

Tehditler

Politik	<ul style="list-style-type: none"> • Sistemin çok sık değişmesi • Okulumuzun meskûn alan dışında olması sebebi ile veli ve öğrencilerin okulumuzu tercih etmemeleri, • Turizmin; turizm sektörü dışında gelişen olaylardan kolay ve önemli ölçüde etkilenmesi, • Turizm piyasasının hızlı gelişmesi ve değişmesi, yeni branşların doğması meslek dersleri öğretmenlerinin yenilikleri takip etmekteki zorluğu,
Ekonomik	<ul style="list-style-type: none"> • Veli desteğinin azlığı
Sosyolojik	<ul style="list-style-type: none"> • Parçalanmış ailelerin çok olması
Teknolojik	<ul style="list-style-type: none"> • Kırılan, bozulan, eskleyen ve kısa zamanda demode olan pahalı materyallerin sürekli yenilenmesi ihtiyacı,

Mevzuat-Yasal	<ul style="list-style-type: none">• Yasaların çok sık deęiřiyor olması
Ekolojik	<ul style="list-style-type: none">• arpık kentleşmenin turizmi etkilemesi

E. TESPİTLER VE İHTİYAÇLARIN BELİRLENMESİ

Sektöründeki rekabet ortamında başarılı bir okul olmaya ve öncelikli tercih edilmeye devam etmek amacıyla olan okulumuz, sektörün en iyilerini izler ve çalışmalarını değerlendirir. Amacımız sektörde iyi bir yer edinebilmektir.

Okulumuzda Dış Veri Analizi yapılır ve değerlendirilir. Kıyas ve karşılaştırmalar yapılarak iyi örneklerden öğrenmeler gerçekleştirilir. Çalışmalar tüm toplantılarında lider ve üyelere sunulur. Edinilen verileri, kıyas çalışmalarında, Stratejik Plan sürecinde kullanır ve Öğretmenler Kurulunda tüm liderler ve çalışanlarla paylaşır. Ayrıca, kurum imajı ve tanınırlık çalışmaları için Okul Tanıtım Süreci oluşturulmuştur. Süreç sahibi ve süreç çalışanları yıllık tanıtım faaliyetlerini sürdürür ve periyodik olarak ayda bir gözden geçirir. Yılsonlarında verileri raporlayarak Stratejik Planda kullanılmak üzere Okul Müdürüne sunulur.

Okulumuzda stratejik yönetim anlayışı benimsenmiş olup, stratejik eylem planlarımızda yer alan temel sonuçlara ilişkin hedeflerin gerçekleşme düzeyi, Öğretmenler Kurulu, Zümre Başkanları Toplantısı, Proje Koordinatörleri Toplantılarında ele alınmakta; değerlendirilmekte ve çeşitli iyileştirme çalışmaları yapılmaktadır.

Dünyada sürekli bir büyüme ve çeşitlenme ile küresel anlamda en hızlı büyüyen sektörlerden birisi turizm olmuştur. Turizm; istihdam oluşturma, döviz girdisi sağlama, vergi gelirlerinin artması gibi birçok ekonomik gelişmeye katkı sağlar. Bu yüzden ülkeler turizm yatırımlarını arttırarak kendi ülkelerine daha fazla turist çekmek ister.

Bu yatırımlar sonucu her yıl turizme katılan insan sayısı artmakta ve özellikle gelişmekte olan ülkelerin ekonomisinde daha önemli bir sektör haline gelmektedir. Birleşmiş Milletler Dünya Turizm Örgütüne göre 2023 yılında uluslararası turist sayısı 1,5 milyar kişiye ulaşacaktır. Bu kadar büyük bir insan kitlesinin oluşturacağı ekonomik etkiler de doğal olarak çok büyük olacaktır.

Ülkemizde Devlet, özel yatırımcılara birçok konuda çeşitli destekler vererek turizm konusunda çok ciddi atılımlar yapmıştır. Bu yatırımlar sonucunda bugün Türkiye dünya turizm ekonomisinde ciddi pay sahibi olmuştur. Hem Türkiye'ye gelen turist sayısı hem de Türkiye'nin turizm geliri bugüne kadar sürekli olarak artış göstermiştir.

Son yıllarda, Türkiye ekonomisinin de vazgeçilmez temel taşlarından birisi olan ve ülke kalkınmasında lokomotif görevi üstlenen turizm sektörü; ödemeler dengesi, gayri safi yurt içi hasılaya (GSYİH) etkisi, dış ticaret açığı ve işsizliğe çare olarak üzerinde önemle durulan bir alandır.

Türkiye, gelen turist sayısı ve turizm gelirleri yönünden dünyada söz sahibi ülkelerden birisidir. 1980 yılında Türkiye'nin turizm gelirleri 326 milyon dolardan, 2022 yılında 46 milyar dolara çıkmıştır.

Bu bağlamda, turizm eğitimi veren okulların önemi bir kat daha artmaktadır. Bu gelişmenin farkında olan Bakanlığımız özellikle turizm eğitimi veren okulların geliştirilmesi amacıyla bir hamle yaparak, işletmeler ile işbirliğine önem vermiş, sektör ile birlikte öğrenci yetiştirebilme imkânı sağlamıştır. Okulumuz özellikle, Sheraton, ve Bursa Hilton ile öğrenci yetiştirme konusunda işbirlikleri yapmaktadır. Antalya'da Kaya otelleri, Blue Waters Otelleri'ne ve Bodrum Kefaluka Otel'e de beceri eğitimi için öğrenci göndermektedir. Ayrıca; Avrupa Birliği Projemiz ile Uzun Süreli Staj kapsamında Fransa ve Almanya'da Einstein Holding ile yapılan anlaşma sonucunda öğrencilerimiz staja gönderilmektedir.

Okulumuz gibi MEB'e bağlı tüm devlet okulları veya özel okullarda eğitim gören 8. Sınıf öğrencileri, gelecekteki müşterilerimiz olarak kabul edilmektedir. Bu doğrultuda her yıl okulumuza en çok öğrenci veren ortaokullar seçilerek bu okulların rehber öğretmenleri ve müdür yardımcılarında okulumuzda tanıtım günleri düzenlenmekte

ve mesleğe istekli öğrencilerin okulumuzu tercih etmeleri sağlanmaktadır. Okulumuzun kız ve erkek öğrenci pansiyonlarının olması şehir dışından da öğrenci alabilme imkânını oluşturmaktadır.

İşbirliği yaptığımız MEB, Mesleki ve Teknik Eğitim Genel Müdürlüğü, İl ve İlçe MEM, BTSO, TURSAB, GÜMTOB, (BUYSAD) Bursa Hazır Yemek Sanayicileri Derneği, Osmangazi Belediyesi ile ilişkilerimiz ana süreçlerden biri olan destek ve kaynaklar ile yönetilir. Ayrıca stratejik işbirliği ortaklıkları da geliştirmekteyiz. Örneğin: Uzay Pastaneleri, BAİA Hotel, Bursa Hilton Oteli, Bursa Sheraton Oteli ayrıca özel bir protokol ile dünya yemekleri konusunda işbirliği yaptığımız Uluslararası Murad Hüdavendigar Anadolu İmam Hatip Lisesi stratejik işbirliği yaptığımız ortaklarımızdandır.

Ayrıca; okulumuzun Makedonya, Bulgaristan, Kosova, Kuzey Kıbrıs Türk Cumhuriyeti ve Azerbaycan'da toplam altı kardeş okulları bulunmaktadır. Merkezi Makedonya Üsküp'te bulunan Turizm Otelcilik Okulları Konsorsiyumu'nun da kurucu üyesidir. İspanya, Romanya, Bulgaristan'daki okullar ile de Avrupa Birliği projeleri konusunda işbirliği yapmaktadır.

3.BÖLÜM

GELECEĞE BAKIŞ

Okul Müdürlüğümüzün Misyon, vizyon, temel ilke ve değerlerinin oluşturulması kapsamında öğretmenlerimiz, öğrencilerimiz, velilerimiz, çalışanlarımız ve diğer paydaşlarımızdan alınan görüşler, sonucunda stratejik plan hazırlama ekibi tarafından oluşturulan Misyon, Vizyon, Temel Değerler; Okulumuz üst kuruluna sunulmuş ve üst kurul tarafından onaylanmıştır.

OKULUMUZUN MİSYONU

Mutlu, donanımlı, ülkemizin değişimine ve gelişimine katkı sağlayacak şekilde yetişmiş bireyler yetiştirmek için verimli ve nitelikli eğitim öğretim hizmetlerini, demokratik, katılımcı ve insan odaklı yaklaşımlarla sunmak

OKULUMUZUN VİZYONU

Sektöründe eğitim öğretimde örnek alınan, topluma öncülük eden, çevreci, kaliteli, geleceğe ışık tutan lider bir kurum olmak

TEMEL DEĞERLERİMİZ

- Açık ve dürüst iletişim
- Her çalışanına değer verme, eşit fırsat tanıma
- Planlı ve koordineli çalışma anlayışı
- Problemin değil çözümün bir parçası olma
- Öğrenmeyi öğrenme
- Değişim ve gelişimin önemine inanma
- Karar almada katılım ve şeffaflık
- Saygı, sevgi ve hoşgörü anlayışı
- Yaratıcılığı destekleme
- Başarının teşvik ve ödüllendirilmesi
- Ekip çalışması → Sürdürülebilir başarıya destekleme
- Tasarrufun ve yenilenebilir enerjinin önemine inanma
- Mesleki ve etik kurallarını benimsemiş öğrenmenin önemine inanma
- Paydaş memnuniyetinin önemine inanma

ŞEHİT EROL OLÇOK MESLEKİ TEKNİK ANADOLU LİSESİNİN KALİTE POLİTİKASI

- Karşılıklı güven, sevgi, saygı, hoşgörü ve iletişimi geliştirerek huzurlu bir okul ortamı oluşturmak,
- Paydaş memnuniyetini esas almak,
- Çalışanların fırsat eşitliğini, gelişimi ve kariyer basamaklarında yükselmelerini teşvik etmek ve fırsatlar oluşturmak.
- Mesleki yeterlilik ve kalite bilinci en üst seviyede olan bireyler yetiştirmek,
- Kalite yönetim sisteminin şartlarına uyularak, sistemin etkinliğini sürekli iyileştirmek ve dinamik bir yapı oluşturmak,
- Proje, iş birliği, etkinlik, organizasyon açılımları ile okulumuzun liderlik özelliklerini geliştirmek,
- Okul sanayi etkileşimini artırmak,
- Öğrencilerimizin sosyal, kültürel, sportif etkinliklerini destekleyerek, fiziki ve sosyal gelişmelerini sağlamak,
- Öğrencilerimizi yükseköğrenime yönlendirmek,
- Okulumuzda var olan kurum kültürünü geliştirmek,
- Eğitim ve öğretimde günün gelişmiş araç, gereç, yöntem ve tekniklerini kullanmak.

ŞEHİT EROL OLÇOK MESLEKİ TEKNİK ANADOLU LİSESİNİN ÇEVRE POLİTİKASI

- Çevre konuları ile ilgili farkındalık oluşturmak,
- Çevreyi korumak, güzelleştirmek ve çevre kirliliği önlemek,
- Çevreye zarar veren kaynak israfını önlemek,
- Çevreye zarar veren atıkları azaltmak, uygulanabilir olduğunda geri dönüşümlerini sağlamak,
- Çevre ile ilgili yasal yükümlülükler uymak,
- Çevre performansının artırılması için çevre yönetim sisteminin sürekli iyileştirilmesini sağlamaktır.

ŞEHİT EROL OLÇOK MESLEKİ TEKNİK ANADOLU LİSESİNİN ISG POLİTİKASI

- Çalışan ve çalışan temsilcilerinin etkin katılımı ve iş birliğini sağlamak,
- Tehlikeleri ortadan kaldırarak ve ISG Risklerini azaltarak, güvenli ve sağlıklı çalışma koşullarını sağlamak,
- ISG ile ilgili yasal yükümlülükler uymak,
- ISG performansının artırılması için ISG yönetim sisteminin sürekli iyileştirilmesini sağlamaktır.

V. BÖLÜM AMAÇ HEDEF VE EYLEMLER

EĞİTİM-ÖĞRETİME ERİŞİM ve KATILIM	AMAÇ 1	Öğrencilerin okulumuza erişmelerini ve eğitimlerini tamamlamalarını sağlamak.	HEDEF 1.1.	Okulumuzu tercih eden bütün öğrencilerin eğitime erişimlerini ve eğitimlerini tamamlamalarını sağlanacaktır
			HEDEF 1.2.	Öğrencilerin ders dışı etkinliklere katılım oranları artırılabilecektir.
EĞİTİM VE ÖĞRETİMDE KALİTENİN ARTIRILMASI	AMAÇ 2	Ulusal ve uluslararası alanda mesleki yeterliliği ile kabul gören, mesleki değerlere sahip, yaratıcı, yenilikçi, girişimci, üretken, ekonomiye değer katan ehil işgücü	HEDEF 2.1.	Öğrencilerin genel derslerdeki başarı ortalamaları artırılabilecektir.
			HEDEF 2.2.	Öğrencilerin mesleki beceri ve yetkinlikleri geliştirilecektir.
			HEDEF 2.3.	Bir üst öğrenime yerleşen öğrencileri sayımız artırılabilecektir.
			HEDEF 2.4	Öğrencilerin akademik ve yaşam becerileri geliştirilmesi için rehberlik faaliyetleri güçlendirilecektir.
			HEDEF 2.5	Sektörle işbirlikleri artırılarak öğrencilerin pratik deneyim, burs ve istihdam imkânları artırılabilecektir.
KURUMSAL KAPASİTE	AMAÇ 3	Okulun amaçlarına ulaşmasını sağlayacak kurumsal imkân ve yetkinlikler verimli ve sürdürülebilir bir şekilde geliştirilecektir.	HEDEF 3.1	Okulun fiziki mekânlarının okulun ihtiyaç ve hedefleri doğrultusunda iyileştirilmesi sağlanacaktır.
			HEDEF 3.2	Okul yöneticilerinin ve öğretmenlerin mesleki gelişimleri güçlendirilecektir.
			HEDEF 3.3	Eğitim ve öğretimin bilişsel, duyuşsal ve davranışsal açıdan sağlıklı ve güvenli bir ortamda gerçekleştirilmesi için okul sağlığı ve güvenliği
			HEDEF 3.4	Döner Sermaye (DÖSE) faaliyetleri artırılabilecektir.
			HEDEF 3.5	İklim değişikliğinin olumsuz etkilerini azaltmak ve çevresel sürdürülebilirliği sağlamak için tasarruf tedbirleri kapsamında enerji verimliliği artırılabilecektir.

EĞİTİM-ÖĞRETİME ERİŞİM ve KATILIM

Amaç 1 Öğrencilerin okulumuza erişmelerini ve eğitimlerini tamamlamalarını sağlamak.

Hedef 1.1 Okulumuzu tercih eden bütün öğrencilerin eğitime erişimlerini ve eğitimlerini tamamlamalarını sağlanacaktır

Performans Göstergeleri	Hedefe Etkisi (%)	Plan Dönemi Başlangıç Değeri	2024	2025	2026	2027	2028
PG.1.1.1 devamsızlık süresi 20 günden (mazeretli ve mazeretsiz) fazla olan öğrenci oranı (%)	25	12	10	8	6	4	2
PG.1.1.2 Sınıf tekrarına kalan öğrencilerin tüm öğrencilere oranı (%)	20	9,8	9	8,5	8	7	5
PG.1.1.3 Bir eğitim ve öğretim yılında örgün eğitimden ayrılan öğrenci oranı	20	2,7	2,1	1,5	1,2	1	0,8
PG.1.1.4 Okula kayıt olanların mezun olma oranı (%)	20	95	95	98	100	100	100
PG1.1.5. Bir eğitim ve öğretim yılında destekleme ve yetiştirme kurslarına kayıt yaptıran öğrenci oranı (%)	15	3	5	8	10	12	15
Koordinatör Birim	Öğrenci İşleri Müdür Yardımcıları						
İşbirliği Yapılacak Birimler	Okul Rehberlik Servisi, Okul Aile Birliği						

STRATEJİLER	<p>S1. Öğrencilerin devamsızlık nedenleri belirlenecek, öğrenci ve veli iş birliğiyle bu nedenleri ortadan kaldırmaya yönelik çalışmalar yürütülecektir.</p> <p>S2. Öğrenci devamsızlığının olumsuz etkilerini azaltmaya yönelik eksik kazanımların giderilmesi, sosyal etkinlikler, uzaktan öğrenme olanaklarına ilişkin farkındalık çalışmaları gibi telafi tedbirleri alınacaktır.</p> <p>S3. Okul ortamının öğrenciler için cazip hale gelmesini sağlayacak sosyal, sportif vb. imkânlar artırılabilecektir.</p> <p>S4. Sınıf tekrarı nedenleri araştırılarak buna yönelik önleyici tedbirler geliştirilecektir.</p> <p>S5. DYK kurslarına devamsızlık nedenleri araştırılarak devamsızlığı azaltacak çalışmalar yapılacaktır.</p> <p>S6. Öğrencilerin örgün eğitimden ayrılma nedenleri araştırılıp okul kaynaklı nedenlerin ortadan kaldırılmasına yönelik tedbirler alınacaktır.</p> <p>S7. Özel eğitim ihtiyacı olan öğrencilerin uygun alanda eğitim alabilmeleri için rehberlik ve yönlendirme faaliyetleri yapılacaktır.</p> <p>S8. Öğrencilerin okula, okul kültürüne ve eğitim alacakları alana uyumunu güçlendirmek için çalışmalar yürütülecektir.</p>
RİSKLER	<ul style="list-style-type: none">• Sosyoekonomik nedenlerle yurt içi nüfus hareketlerinde yaşanan düzensizlik• Bölgeler arası gelişmişlik düzeyinde farklılıkların devam etmesi• Ortaöğretim çağındaki öğrencilerin örgün eğitimden yaygın eğitim kurumlarına geçiş talebi• Mevzuatın özel öğretimle ilgili yeterli uygulama alanı sunmaması
TAHMİNİ MALİYET	964.359,18
TESPİTLER	<ul style="list-style-type: none">• Eğitim ortamlarının öğrencilerin sosyal, sportif ve kültürel ihtiyaçlarını karşılamakta yetersiz olması• Bazı öğrencilerin maddi imkânsızlıklar sebebiyle ortaöğretime devam edememesi• Eğitim maliyetlerinde öngörülemeyen artışın yaşanması• Doğa kaynaklı afetlerin, salgın hastalık vb. durumların eğitim süreçlerinin sürdürülebilirliğine engel oluşturması

İHTİYAÇLAR	<ul style="list-style-type: none"> • Öğrencilerin devamsızlıklarının önlenmesi, ilgi ve yeteneklerine uygun olarak yönlendirilmesi ve ortaöğretime katılımlarının artırılması için rehberlik sisteminin güçlendirilmesi • Okul aidiyetinin geliştirilmesi amacıyla öğrencilere yönelik sosyal etkinliklerin artırılması • Eğitim ortamlarının öğrenci ihtiyaçlarına cevap verecek şekilde geliştirilmesi ve buna yönelik finansmanın sağlanması • Ortaöğretimde akademik başarısızlık, devamsızlık, sınıf tekrarı ve okul terkine sebep olan faktörlerin tespit edilmesi
-------------------	--

S.N	EYLEM İFADESİ	SORUMLU	TARİH
1	Kayıt bölgesinde yer alan öğrencilerin tespiti çalışması yapılacaktır.	Okul Tanıtım Ekibi	EKİM AYI
2	Kayıt bölgesindeki okul idareci, veli ve öğrencilerine tanıtım çalışmaları yapılacaktır	Okul Tanıtım Ekibi	NİSAN-HAZİRAN
3	SMS ile bilgilendirme sistemi sürekli kullanılacaktır.	Sınıf Müdür Yardımcıları	SÜREKLİ
4	Devamsızlık yapan öğrencilerin velileri ile özel toplantı ve görüşmeler yapılacaktır	Sınıf Öğretmenleri	SÜREKLİ
5	Okulumuza yeni kayıt olan öğrencilerin okula uyum programı çalışmaları yapılacaktır	Rehberlik Servisi	EYLÜL AYI
6	Alan şefleri ve sınıf öğretmenlerine aylık devamsızlık ile gerekli uyarılar öğrencilere yapılacaktır.	Alan Şefleri ve Sınıf Öğretmenleri	SÜREKLİ
7	Örgün eğitim dışında kalmış bireyler açık öğretim ve MESEM aracılığıyla eğitime kazandırılacaktır	İlgili Müdür Yardımcısı Sınıf Öğretmenleri	SÜREKLİ

EĞİTİM-ÖĞRETİME ERİŞİM ve KATILIM

Amaç 1 Öğrencilerin okulumuza erişmelerini ve eğitimlerini tamamlamalarını sağlamak.

Hedef 1.2 Öğrencilerin ders dışı etkinliklere katılım oranları artırılabacaktır.

Performans Göstergeleri	Hedefe Etkisi (%)	Plan Dönemi Başlangıç Değeri	2024	2025	2026	2027	2028
PG1.2.1. Bir eğitim ve öğretim yılında bilimsel, sosyal, kültürel, sanatsal ve sportif alanlarda kurum içi ve kurum dışı en az iki faaliyete katılan öğrenci oranı (%)	40	12	10	8	6	4	2
PG1.2.2. Bir eğitim ve öğretim yılında en az iki toplum hizmeti faaliyetine katılan öğrenci oranı (%)	30	9,8	9	8,5	8	7	5
PG1.2.3. Bir eğitim ve öğretim yılında yerel, ulusal ve uluslararası proje, yarışma vb. etkinliklere katılan öğrenci oranı (%)	30	2,7	2,1	1,5	1,2	1	0,8
Koordinatör Birim	Öğrenci İşleri Müdür Yardımcıları						
İşbirliği Yapılacak Birimler	Okul Kulüp rehber öğretmenleri, Okul Rehberlik Servisi, Okul Aile Birliği						

STRATEJİLER	<p>S1. Her bir öğrencinin bir kulüp faaliyetinde aktif olarak yer alması sağlanarak kulüp faaliyetlerinin etkinliği artırılabacaktır.</p> <p>S2. Öğrencilerin seviyelerine uygun olarak toplumsal sorunların çözümüne katkı sağlamak amacıyla afet ve acil durum, çevre, eğitim, spor, kültür ve turizm, sağlık ve sosyal hizmetler alanlarında toplum hizmeti faaliyetlerine katılımları artırılabacaktır.</p> <p>S3. Öğrencilerin yerel, ulusal ve uluslararası proje ve yarışmalara katılmaları teşvik edilecektir.</p> <p>S4. Okulda eğitimi verilen meslek alanlarının öğretim programı kazanımlarına uygun olarak kurum dışı etkinliklere katılım teşvik edilecektir.</p> <p>S5. Okulda oluşturulacak bilim kulübü aracılığıyla yerel düzeyde etkinliklerin düzenlenmesi sağlanacaktır.</p> <p>S6. Sektörle iş birliği içerisinde yürütülen bilimsel, sosyal, kültürel, sanatsal ve sportif alanlardaki faaliyetler artırılabacaktır.</p>
RİSKLER	<ul style="list-style-type: none"> • Sosyoekonomik nedenlerle yurt içi nüfus hareketlerinde yaşanan düzensizlik • Bölgeler arası gelişmişlik düzeyinde farklılıkların devam etmesi • Ortaöğretim çağındaki öğrencilerin örgün eğitimden yaygın eğitim kurumlarına geçiş talebi • Mevzuatın özel öğretimle ilgili yeterli uygulama alanı sunmaması
TAHMİNİ MALİYET	1.607.265,31
TESPİTLER	<ul style="list-style-type: none"> • Eğitim ortamlarının öğrencilerin sosyal, sportif ve kültürel ihtiyaçlarını karşılamakta yetersiz olması • Bazı öğrencilerin maddi imkânsızlıklar sebebiyle ortaöğretime devam edememesi • Eğitim maliyetlerinde öngörülemez artışın yaşanması • Doğa kaynaklı afetlerin, salgın hastalık vb. durumların eğitim süreçlerinin sürdürülebilirliğine engel oluşturması
İHTİYAÇLAR	<ul style="list-style-type: none"> • Öğrencilerin devamsızlıklarının önlenmesi, ilgi ve yeteneklerine uygun olarak yönlendirilmesi ve ortaöğretime katılımlarının artırılması için rehberlik sisteminin güçlendirilmesi • Okul aidiyetinin geliştirilmesi amacıyla öğrencilere yönelik sosyal etkinliklerin artırılması • Eğitim ortamlarının öğrenci ihtiyaçlarına cevap verecek şekilde geliştirilmesi ve buna yönelik finansmanın sağlanması • Ortaöğretimde akademik başarısızlık, devamsızlık, sınıf tekrarı ve okul terkine sebep olan faktörlerin tespit edilmesi

S.N	EYLEM İFADESİ	SORUMLU	TARİH
1	Okul kulüp öğretmenleri ile yıllık planlamanın yapılması	İlgili Müdür Yard.	EKİM AYI
2	Öğrencilerin sportif, sanatsal yeteneklerinin tespit edilmesi	Müzik ve Beden Eğt. Öğretmenleri	NİSAN-HAZİRAN
3	Ulusal ve uluslararası proje ve yarışmaların takip edilmesi	Alan Şefleri	SÜREKLİ
4	Toplum hizmeti faaliyetlerinin planlanması	Çevre Koruma Kulübü	SÜREKLİ
5	Sektör ile yapılacak işbirliği ve protokollerin takibi	Koordinatör Müdür Yard.	EYLÜL AYI
6	İşbirliği yaptığımız işletmeler ile işbirlerinin yönetilmesi	Alan Şefleri ve Koord. Müdür Yard.	SÜREKLİ
7	Belediye ve mahalle muhtarı ile işbirliğinin takip edilmesi	İlgili Müdür Yardımcısı Sınıf Öğretmenleri	SÜREKLİ

EĞİTİM VE ÖĞRETİMDE KALİTENİN ARTIRILMASI

Amaç 2: Ulusal ve uluslararası alanda mesleki yeterliliği ile kabul gören, mesleki değerlere sahip, yaratıcı, yenilikçi, girişimci, üretken, ekonomiye değer katan ehil işgücü yetiştirilmesi sağlanacaktır.

Hedef 2.1 Öğrencilerin genel derslerdeki başarı ortalamaları artırılabacaktır.

Performans Göstergeleri	Hedefe Etkisi (%)	Plan Dönemi Başlangıç Değeri	2024	2025	2026	2027	2028
PG2.1.1. Matematik dersi not ortalaması	10	55,2	66	68	69	70	71
PG2.1.2. Türk dili ve Edebiyatı dersi not ortalaması	30	61.2	63	65	67	70	80
PG2.1.3. Ortak dersler not ortalaması	10	63	65	68	70	72	73
PG2.1.4. Yabancı dil dersleri not ortalaması	30	62	68	71	74	78	80
PG2.1.5. Öğrenci başına okunan kitap ortalaması	20	1,5	2	4	6	8	10
Koordinatör Birim	Zümre Başkanları, Alan Şefleri						
İşbirliği Yapılacak Birimler	Okul Rehberlik Servisi, Tüm Öğretmenler						

STRATEJİLER	<p>S1. Öğrencilerin genel derslerdeki kazanım eksiklikleri tespit edilerek destekleme ve yetiştirme kurslarıyla akademik yeterliklerinin artırılması sağlanacaktır.</p> <p>S2. Uzaktan eğitim videoları aracılığıyla öğrencilerin tamamlayıcı ve destekleyici eğitim almaları sağlanacaktır.</p> <p>S3. Okulda düzenlenen münazara, panel vb. etkinlikler vasıtasıyla öğrencilerin dili kullanma ve kendilerini ifade etme becerileri geliştirilecektir.</p> <p>S4. Öğrencilerin kitap okumasını teşvik etmek için etkinlikler düzenlenecektir.</p> <p>S5. Okul içinde makale, kompozisyon yazma, resim yapma vb. yarışmalar düzenlenecek ve öğrencilerin ödüllendirilmesi sağlanacaktır.</p> <p>S6. Derslerde proje tabanlı yöntem kullanılarak öğrencilerin analiz, sentez ve değerlendirme becerilerinin geliştirilmesi sağlanacaktır.</p> <p>S7. Her bir öğrencinin hazır bulunuşluk seviyesine uygun en az bir proje ve etkinliğe katılımı sağlanacaktır.</p>
RİSKLER	<ul style="list-style-type: none">• Öğrenci velilerinin yükseköğretime çok fazla değer atfetmesi• Konjonktürel ve sosyoekonomik alandaki gelişmelerin eğitimde yeni uygulamaların hayata geçirilmesi ve geliştirme çalışmaları üzerinde baskı oluşturmaları• Okullar arası farklılıkların devam etmesi• Kurumsal kapasitede geliştirmeye açık alanların olması ve değişime karşı farklı kesimlerden direnç gösterilmesi
TAHMİNİ MALİYET	1.607.265,31
TESPİTLER	<ul style="list-style-type: none">• Genel ortaöğretimde, öğrencilerin çok yönlü gelişimini destekleyecek uygulamaların istenen düzeyde olmaması• Genel ortaöğretim kurumları arası imkân ve başarı farklılıklarının olması• Projelerin yürütülebilmesi için finans kaynağının yeterli olmaması ve proje yürütücülerinin yeterince desteklenememesi

İHTİYAÇLAR	<ul style="list-style-type: none"> Eğitimin paydaşları ile iş birliklerinin artırılması Mevcut uygulamaların öğrencilerin çok yönlü gelişimini destekleyecek projelerle ilgilenmesine ve yeni projeler üretmesine imkân verecek şekilde düzenlenmesi Öğretim programları ile öğrencilerin fiziksel, sosyal, duyuşsal yanlarının bütüncül bir şekilde geliştirilmesi Proje okulu anlayışı yerine "Proje Üreten Okul" anlayışının yerleştirilmesi
-------------------	---

S.N	EYLEM İFADESİ	SORUMLU	TARİH
1	Öğrencilere başarılı olma yolları, ders çalışma teknikleri, boş zamanını değerlendirme gibi konularda bilgilendirme toplantıları düzenlenecek (Panel – Söyleşi –Tartışma vb.)	REHBERLİK SERVİSİ	AYDA BİR
2	Belli aralıklarla öğrenci gelişim anketleri (verimli çalışma, kimdir bu? Başarısızlık nedenleri, özgeçmiş hazırlama vb..) uygulanacak.	REHBERLİK SERVİSİ	SÜREKLİ
3	Sınavlardan sonra soru ve cevaplar ve sınav analizi yapılacak.	ÖĞRETMENLER	SINAVLARDAN SONRA
4	Periyodik aralıklarla deneme sınavları düzenlenecektir	OKUL İDARESİ	DÖNEMDE BİR DEFA
5	Okul gezileri yaparak öğrencilerin motivasyonunu artırmak	GEZİ KULÜBÜ	DÖNEM İÇERİSİNDE
6	Güvenli eğitim-öğretim ortamı oluşturulması için gerekli tedbirler alınacaktır.	OKUL İDARESİ	SÜREKLİ
7	Öğrenci akademik başarısını destekleyici kurslar açılacaktır.	DERS ÖĞRETMENLERİ	KASIM AYI
8	Öğrencilerin akademik başarısı, ilgi ve yetenekleri doğrultusunda yönlendirme çalışmalarının yapılması için gerekli tedbirler alınacak, öğrenci ve velilere bu konuda rehberlik yapılacaktır.	SINIF REHBER ÖĞRETMENLERİ	SÜREKLİ
9	Öğretmenlerin meslekî gelişimlerinin sağlanmasına yönelik hizmet içi eğitim çalışmaları yapılacak ve ihtiyaç duyulduğunda iş birliğine gidilecektir(Üniversite, STK, vb.).	OKUL İDARESİ	SÜREKLİ

EĞİTİM VE ÖĞRETİMDE KALİTENİN ARTIRILMASI

Amaç 2: Ulusal ve uluslararası alanda mesleki yeterliliği ile kabul gören, mesleki değerlere sahip, yaratıcı, yenilikçi, girişimci, üretken, ekonomiye değer katan ehil işgücü yetiştirilmesi sağlanacaktır.

Hedef 2.2 Öğrencilerin mesleki beceri ve yetkinlikleri geliştirilecektir.

Performans Göstergeleri	Hedefe Etkisi (%)	Plan Dönemi Başlangıç Değeri	2024	2025	2026	2027	2028
PG2.2.1. Meslek dersleri yıl sonu puan ortalaması	30	75,2	76	78	79	80	81
PG2.2.2. Beceri eğitimi yıl sonu puan ortalaması	30	90.2	92	95	98	100	100
PG2.2.3. Beceri eğitimi alan öğrencilerden işletmenin öğrenci becerileri ile ilgili memnuniyet oranı	20	90,4	92	94	96	98	100
PG2.2.4. Beceri eğitimi alan öğrencilerden işletmenin mesleki etik ile ilgili memnuniyet oranı	10	92	94	96	98	100	100

PG2.2.5. Öğrencilerin beceri eğitimi aldıkları işletmeden memnuniyet oranı	10	85	88	90	92	94	96
Koordinatör Birim	Koordinatör Müdür Yardımcısı, Alan Şefleri						
İşbirliği Yapılacak Birimler	Okul Rehberlik Servisi, Tüm Öğretmenler						

STRATEJİLER	<p>S1. Meslek derslerinde proje tabanlı yöntem kullanılarak öğrencilerin analiz, sentez ve değerlendirme becerilerinin geliştirilmesi sağlanacaktır.</p> <p>S2. Bakanlık tarafından hazırlanan eğitim-iş ahlakı ve öğrenci yeterlilikleri anketlerinin işletmeler ve öğrenciler tarafından doldurması sağlanacaktır. Anket sonuçları değerlendirilerek sonuçlara uygun stratejiler belirlenecektir.</p> <p>S3. Öğrencilerin atölye ve laboratuvar derslerinde fiziki mekân sorumluluğu alması sağlanarak öğrencilerde sorumluluk bilinci geliştirilecektir.</p> <p>S4. Mesleki ve teknik eğitimle ilgili yerel, ulusal ve uluslararası boyutta düzenlenen etkinliklere katılım sağlanacaktır.</p> <p>S5. Öğrencilerin alanlarında becerilerini geliştirmelerini, mesleki yeterliklerinin farkına varmalarını sağlamak amacıyla fikri mülkiyet alanında çalışmalar geliştirilecektir.</p> <p>S6. Çevre okullarda eğitim gören öğrencilerde iklim değişikliği ve yeşil dönüşüm konularında farkındalık oluşturulmasına yönelik faaliyetler gerçekleştirilecektir.</p>
RİSKLER	<ul style="list-style-type: none"> • Öğrenci velilerinin mesleğin bilincinde olmadan okula gelmesi • Sosyoekonomik alandaki gelişmelerin eğitimde yeni uygulamaların hayata geçirilmesi ve geliştirme çalışmaları üzerinde baskı oluşturması • Öğrencilerin bazılarının vücut yapısının bu mesleğe uygun olmaması • Kurumsal kapasitede geliştirmeye açık alanların olması ve değişime karşı farklı kesimlerden direnç gösterilmesi
TAHMİNİ MALİYET	1.607.265,31
TESPİTLER	<ul style="list-style-type: none"> • Mesleki eğitimde, öğrencilerin çok yönlü gelişimini destekleyecek uygulamaların istenen düzeyde olmaması • Genel ortaöğretim kurumları arası imkân ve başarı farklılıklarının olması • Projelerin yürütülebilmesi için finans kaynağının yeterli olmaması ve proje yürütücülerinin yeterince desteklenememesi
İHTİYAÇLAR	<ul style="list-style-type: none"> • Eğitimin paydaşları ile iş birliklerinin artırılması • Mevcut uygulamaların öğrencilerin çok yönlü gelişimini destekleyecek projelerle ilgilenmesine ve yeni projeler üretmesine imkân verecek şekilde düzenlenmesi • Öğretim programları ile öğrencilerin fiziksel, sosyal, duyuşsal yanlarının bütüncül bir şekilde geliştirilmesi • Proje okulu anlayışı yerine "Proje Üreten Okul" anlayışının yerleştirilmesi

S.N	EYLEM İFADESİ	SORUMLU	TARİH
1	Öğrencilere başarılı olma yolları, ders çalışma teknikleri, boş zamanını değerlendirme gibi konularda bilgilendirme toplantıları düzenlenecek (Panel – Söyleşi –Tartışma vb.)	REHBERLİK SERVİSİ	AYDA BİR
2	Belli aralıklarla öğrenci gelişim anketleri (verimli çalışma, kimdir bu? Başarısızlık nedenleri, özgeçmiş hazırlama vb..) uygulanacak.	REHBERLİK SERVİSİ	SÜREKLİ
3	Sınavlardan sonra soru ve cevaplar ve sınav analizi yapılacak.	ÖĞRETMENLER	SINAVLARDAN SONRA
4	Periyodik aralıklarla deneme sınavları düzenlenecektir	OKUL İDARESİ	DÖNEMDE BİR DEFA
5	Okul gezileri yaparak öğrencilerin motivasyonunu artırmak	GEZİ KULÜBÜ	DÖNEM İÇERİSİNDE

6	Güvenli eğitim-öğretim ortamı oluşturulması için gerekli tedbirler alınacaktır.	OKUL İDARESİ	SÜREKLİ
7	Öğrencilerin mesleki başarılarını destekleyici etkinlikler yapılacaktır.	DERS ÖĞRETMENLERİ	KASIM AYI
8	Öğrencilerin mesleki başarısı, ilgi ve yetenekleri doğrultusunda yönlendirme çalışmalarının yapılması için gerekli tedbirler alınacak, öğrenci ve velilere bu konuda rehberlik yapılacaktır.	SINIF REHBER ÖĞRETMENLERİ	SÜREKLİ
9	Öğretmenlerin meslekî gelişimlerinin sağlanmasına yönelik hizmet içi eğitim çalışmaları yapılacak ve ihtiyaç duyulduğunda iş birliğine gidilecektir (Üniversite, STK, vb.).	OKUL İDARESİ	SÜREKLİ

EĞİTİM VE ÖĞRETİMDE KALİTENİN ARTIRILMASI

Amaç 2: Ulusal ve uluslararası alanda mesleki yeterliliği ile kabul gören, mesleki değerlere sahip, yaratıcı, yenilikçi, girişimci, üretken, ekonomiye değer katan ehil işgücü yetiştirilmesi sağlanacaktır.

Hedef 2.3 Bir üst öğrenime yerleşen öğrencileri sayımız artırılabacaktır.

Performans Göstergeleri	Hedefe Etkisi (%)	Plan Dönemi Başlangıç Değeri	2024	2025	2026	2027	2028
PG2.3.1. Alanında bir üst öğrenime yerleşen öğrenci oranı	60	5	6	8	10	12	15
PG2.3.2. Ön lisans programlarına yerleşen öğrenci oranı	20	8	10	12	14	16	20
PG2.3.3. Lisans programlarına yerleşen öğrenci oranı	20	2	3	5	7	8	10
Koordinatör Birim	Zümre Başkanları, Alan Şefleri						
İşbirliği Yapılacak Birimler	Okul Rehberlik Servisi, Tüm Öğretmenler						

STRATEJİLER	<p>S1. Destekleme ve yetiştirme kurslarıyla öğrencilerin genel bilgi ve kültür derslerindeki yeterlilikleri arttırılacaktır.</p> <p>S2. Dijital platformlarla öğrenciler akademik anlamda desteklenecektir.</p> <p>S3. Öğrencileri ilgi, yetenek ve ihtiyaçları doğrultusunda bir üst öğrenim programına hazırlayacak mesleki ve eğitsel rehberlik faaliyetleri yürütülecektir.</p>
RİSKLER	<ul style="list-style-type: none"> Öğrenci velilerinin yükseköğretime gidebilecek çocuklarını desteklemelerini sağlamamak Meslek Lisesi öğrencilerinin bir üst kuruma gitmelerini engelleyici baskı oluşturması Okullar arası farklılıkların devam etmesi Kurumsal kapasitede geliştirmeye açık alanların olması ve değişime karşı farklı kesimlerden direnç gösterilmesi
MALİYET	964.359,18
TESPİTLER	<ul style="list-style-type: none"> Öğrencilerin bir üst kurum sınavını kazanamama isteksizliği Genel ortaöğretim kurumları arası imkân ve başarı farklılıklarının olması Alanında üst öğretime gidecek öğrencilere yeterince ek puan verilmemesi
İHTİYAÇLAR	<ul style="list-style-type: none"> Eğitimin paydaşları ile iş birliklerinin artırılması Mevcut uygulamaların öğrencilerin çok yönlü gelişimini destekleyecek projelerle ilgilenmesine ve yeni

projeler üretmesine imkân verecek şekilde düzenlenmesi

- Öğretim programları ile öğrencilerin fiziksel, sosyal, duyuşsal yanlarının bütüncül bir şekilde geliştirilmesi

S.N	EYLEM İFADESİ	SORUMLU	TARİH
1	Öğrencilere başarılı olma yolları, ders çalışma teknikleri, boş zamanını değerlendirme gibi konularda bilgilendirme toplantıları düzenlenecek (Panel – Söyleşi –Tartışma vb.)	REHBERLİK SERVİSİ	AYDA BİR
2	Belli aralıklarla öğrenci gelişim anketleri (verimli çalışma, kimdir bu? Başarısızlık nedenleri, özgeçmiş hazırlama vb..) uygulanacak.	REHBERLİK SERVİSİ	SÜREKLİ
3	Sınavlardan sonra soru ve cevaplar ve sınav analizi yapılacak.	ÖĞRETMENLER	SINAVLARDAN SONRA
4	Periyodik aralıklarla deneme sınavları düzenlenecektir	OKUL İDARESİ	DÖNEMDE BİR DEFA
5	Okul gezileri yaparak öğrencilerin motivasyonunu artırmak	GEZİ KULÜBÜ	DÖNEM İÇERİSİNDE
6	Öğrenci akademik başarısını destekleyici kurslar açılacaktır.	DERS ÖĞRETMENLERİ	KASIM AYI
7	Öğrencilerin akademik başarısı, ilgi ve yetenekleri doğrultusunda yönlendirme çalışmalarının yapılması için gerekli tedbirler alınacak, öğrenci ve velilere bu konuda rehberlik yapılacaktır.	SINIF REHBER ÖĞRETMENLERİ	SÜREKLİ
8	Öğretmenlerin meslekî gelişimlerinin sağlanmasına yönelik hizmet içi eğitim çalışmaları yapılacak ve ihtiyaç duyulduğunda iş birliğine gidilecektir(Üniversite, STK, vb.).	OKUL İDARESİ	SÜREKLİ

EĞİTİM VE ÖĞRETİMDE KALİTENİN ARTIRILMASI

Amaç 2: Ulusal ve uluslararası alanda mesleki yeterliliği ile kabul gören, mesleki değerlere sahip, yaratıcı, yenilikçi, girişimci, üretken, ekonomiye değer katan ehil işgücü yetiştirilmesi sağlanacaktır.

Hedef 2.4 Öğrencilerin akademik ve yaşam becerileri geliştirilmesi için rehberlik faaliyetleri güçlendirilecektir.

Performans Göstergeleri	Hedefe Etkisi (%)	Plan Dönemi Başlangıç Değeri	2024	2025	2026	2027	2028
PG2.4.1. Öğrenci görüşmeleri sayısı	30	280	320	350	400	450	500
PG2.4.2. Veli görüşmeleri sayısı	30	260	300	350	400	450	500
PG2.4.3. Düzenlenen etkinlik sayısı	20	2	3	5	7	8	10
PG2.4.4. Düzenlenen kariyer günü sayısı	20	2	4	6	8	10	14
Koordinatör Birim	Zümre Başkanları, Alan Şefleri						
İşbirliği Yapılacak Birimler	Okul Rehberlik Servisi, Tüm Öğretmenler						

STRATEJİLER	<p>S1. Sınıf rehber öğretmen ve okul rehber öğretmen arasındaki çalışma iş birliği güçlendirilerek sağlıklı ruh yapısına sahip, kendisini keşfetmeyi öğrenmiş mutlu bireyler yetiştirmeyi sağlamak amacıyla etkinlikler/uygulamalar gerçekleştirilecektir.</p> <p>S2. Rehberlik faaliyetlerinin önemi ile ilgili öğretmenlere yönelik farkındalık faaliyetleri geliştirilecektir.</p> <p>S3. Öğrencilerin yaş dönem özellikleri, bu dönemde karşılaşılabilecek sorunlar ve bu sorunlarla baş etme, öğrenci-veli sağlıklı iletişim kurma yöntemleriyle ilgili velilere yönelik etkinlikler düzenlenerek velilerin eğitim süreçlerinde yer alması sağlanacaktır.</p> <p>S4. Mesleki ve teknik ortaöğretimden mezun ve alanlarında başarı sağlamış bireylerle birlikte kariyer günleri</p>
-------------	---

	düzenlenerek öğrencilerin motivasyonlarının artırılması sağlanacaktır. S5. Sektörle iş birliği içinde seminer düzenlenerek öğrencilerde girişimcilik konusunda farkındalıklarının artırılması sağlanacaktır.
RİSKLER	<ul style="list-style-type: none"> • Velilerin isteksizliği ve ilgisizliği • Parçalanmış ailelerin çokluğu • Sosyal yapının ve sanal yapının öğrencileri ve aileleri etkilemesi • Sosyal Medyada bazı alanların popüler olması
TAHMİNİ MALİYET	1.285.812,24
TESPİTLER	<ul style="list-style-type: none"> • Öğrencilerin bir alt eğitim kurumlarından yeterliliklerinin tam olarak gelmemesi • Mesleki Eğitim kurumları arası imkân ve başarı farklılıklarının olması • Öğrencilerin yeteneklerinin farkında olmamaları, velilerin zorlaması ile okul seçmeleri
İHTİYAÇLAR	<ul style="list-style-type: none"> • Velilerin öğrenciyi destekleyici çalışmalara katılmalarını sağlamak • Mevcut uygulamaların öğrencilerin çok yönlü gelişimini destekleyecek projelerle ilgilenmesine ve yeni projeler üretmesine imkân verecek şekilde düzenlenmesi • Öğretim programları ile öğrencilerin fiziksel, sosyal, duyuşsal yanlarının bütüncül bir şekilde geliştirilmesi

S.N	EYLEM İFADESİ	SORUMLU	TARİH
1	Öğrencilere başarılı olma yolları, ders çalışma teknikleri, boş zamanını değerlendirme gibi konularda bilgilendirme toplantıları düzenlenecek	REHBERLİK SERVİSİ	AYDA BİR
2	Belli aralıklarla öğrenciler ile önceden belirlenmiş konular üzerinde görüşmeler yapılacak	REHBERLİK SERVİSİ	SÜREKLİ
3	Daha bir okul ortamı oluşturmak için sınıf temsilcileri aracılığı ile öğrencilerin görüşleri alınacak	ÖĞRETMENLER	SINAVLARDAN SONRA
4	Periyodik aralıklarla öğrenciler sınıflarda ziyaret edilecek	OKUL İDARESİ	DÖNEMDE BİR DEFA
5	Okul gezileri yaparak öğrencilerin motivasyonunu artırmak	GEZİ KULÜBÜ	DÖNEM İÇERİSİNDE
6	Güvenli eğitim-öğretim ortamı oluşturulması için gerekli tedbirler alınacaktır.	OKUL İDARESİ	SÜREKLİ
7	Her düzey eğitim kademesinde gerçekleştirilen sosyal, sanatsal ve sportif faaliyetlerin sayısı artırılabilecektir.	KULÜP ÖĞRETMENLERİ	DÖNEMDE BİR

EĞİTİM VE ÖĞRETİMDE KALİTENİN ARTIRILMASI

Amaç 2: Ulusal ve uluslararası alanda mesleki yeterliliği ile kabul gören, mesleki değerlere sahip, yaratıcı, yenilikçi, girişimci, üretken, ekonomiye değer katan ehil işgücü yetiştirilmesi sağlanacaktır.

Hedef 2.5 Sektörle işbirlikleri artırılarak öğrencilerin pratik deneyim, burs ve istihdam imkânları artırılacaktır.

Performans Göstergeleri	Hedefe Etkisi (%)	Plan Dönemi Başlangıç Değeri	2024	2025	2026	2027	2028
PG2.5.1. Sektörle iş birliği kapsamında imzalanan protokol sayısı	30	12	14	16	18	20	25
PG2.5.2. Protokol kapsamında beceri eğitimi alan öğrenci sayısı	30	260	300	350	400	450	500
PG2.5.3. Protokol kapsamında burs alan öğrenci sayısı	20	2	3	5	7	8	10
PG2.5.4. Protokol imzalanan kurum/kuruluşlarda mezuniyetten sonra istihdam edilen öğrenci sayısı	20	12	24	36	48	60	74
Koordinatör Birim	Zümre Başkanları, Alan Şefleri						
İşbirliği Yapılacak Birimler	Okul Rehberlik Servisi, Tüm Öğretmenler						

STRATEJİLER	<p>S1. Öğrencilerin burs, staj/beceri eğitimi ve istihdam imkânlarını artırmak, öğretmenlerin mesleki gelişimlerini sağlamak amacıyla işbaşı eğitimleri düzenlemek için mesleki ve teknik ortaöğretimde eğitimi verilen alanlarda sektörle iş birliğini güçlendirecek protokollerin sayısı artırılacaktır.</p> <p>S2. İmzalanan protokollerin yürütülme süreçleri ve uygulama sonuçları izlenerek elde edilen veriler ulusal boyutta oluşturulan protokol izleme sistemine girilecektir.</p> <p>S3. Merkezi ve mahallî düzeyde protokoller kapsamında düzenlenen işbaşı eğitimlerine öğretmenlerin katılımı sağlanacaktır.</p> <p>S4. Okul yöneticilerinin sektörle iletişim ve iş birliği becerileri güçlendirilecektir.</p>
RİSKLER	<ul style="list-style-type: none">İşletmelerin öğrencileri ucuz işgücü olarak görmesiÖğrencilerin uzun süren stajlarda başarılı olamama kaygısıSektörün ağır iş yükünün öğrencilerde olumsuz etki bırakmasıİl dışı stajlarda öğrencilerin özlem duygularının artmasıKonaklama işletmelerinde kadronun sürekli değişiyor olması
TAHMİNİ MALİYET	1.285.812,24
TESPİTLER	<ul style="list-style-type: none">İşletmelerin yetişmiş elemana çok ihtiyaçlarının olmasıAnne babaların öğrencilerin staj işlemlerine sıcak bakmalarıÖğrencilerin stajdan iyi ücretler almaları motivasyonun yüksek olmasını sağlamaktadır
İHTİYAÇLAR	<ul style="list-style-type: none">İşletmelerin staj konusunda sürekliliği sağlayamamalarıÖğretmen arkadaşların staj belirleme çalışmalarına tam katılmalarıYurtdışı staj imkânlarının artırılması

S.N	EYLEM İFADESİ	SORUMLU	TARİH
1	İşletmeler ile protokoller yapılacak	KOORDİNATÖR MÜDÜR YARDIMCISI	AYDA BİR
2	Yapılan protokollerin takibi sağlanacak	ALAN ŞEFLERİ	SÜREKLİ
3	İşletmelerin kontrolleri titiz bir şekilde yapılacak oluşan olumsuzluklar acil olarak koordinatör müdür yardımcısına bildirilecek	KOORDİNATÖR ÖĞRETMENLER	SÜREKLİ
4	İşletme temsilcileri okula davet edilerek öğrenciler ile görüşmeleri sağlanacak	ALAN ŞEFLERİ	SÜREKLİ
5	İşletmelere Okul gezileri yaparak öğrencilerin motivasyonunu artırılacak	MESLEK DERSLERİ ÖĞRETMENLERİ	DÖNEM İÇERİSİNDE
6	Sektördeki gelişmeler her ay yönetime raporlanacak	MESLEK DERSLERİ ÖĞRETMENLERİ	SÜREKLİ
7	Sektörde oluşan yenilikler ile ilgili şefler, ustalar okula davet edilerek uygulamalar yapılacak	MESLEK DERSLERİ ÖĞRETMENLERİ	SÜREKLİ

KURUMSAL KAPASİTE

Amaç 3: Okulun amaçlarına ulaşmasını sağlayacak kurumsal imkân ve yetkinlikler verimli ve sürdürülebilir bir şekilde geliştirilecektir.

Hedef 3.1 Okulun fiziki mekânlarının okulun ihtiyaç ve hedefleri doğrultusunda iyileştirilmesi sağlanacaktır.

Performans Göstergeleri	Hedefe Etkisi (%)	Plan Dönemi Başlangıç Değeri	2024	2025	2026	2027	2028
PG3.1.1. İyileştirilen fiziki mekân (derslik, kütüphane, pansiyon vb.) sayısı	30	12	14	16	18	20	25
PG3.1.2. Sektörle iş birliği içerisinde yenilenen atölye ve laboratuvar sayısı	30	260	300	350	400	450	500
PG3.1.3. Fiziksel mekanların temizlik ve hijyenine ilişkin memnuniyet oranı (%)	20	2	3	5	7	8	10
PG3.1.4. Altyapı ve donatım eksikliği bulunan fiziksel birim sayısı	20	12	24	36	48	60	74
Koordinatör Birim	Zümre Başkanları, Alan Şefleri						
İşbirliği Yapılacak Birimler	Okul Rehberlik Servisi, Tüm Öğretmenler						

STRATEJİLER	<p>S1. Okulun fiziki mekânlarının durum tespiti yapılacak ve iyileştirilmesi için önceliklendirilmiş bir plan doğrultusunda çalışmalar yapılacaktır.</p> <p>S2. Fiziki mekânların iyileştirilmesi için kamu idareleri, belediyeler ve işverenlerle iş birlikleri yapılacaktır.</p> <p>S3. Atölye ve laboratuvarların iyileştirilmesi için sektör ile iş birlikleri yapılacaktır.</p> <p>S4. Bilişim altyapısını güçlendirmek amacıyla sektörle iş birlikleri yapılacaktır.</p> <p>S5. Temizlik ve hijyen memnuniyet düzeyi belirlemek için anketler uygulanarak yapılacak değerlendirmeler sonucunda gerekli tedbirler alınacaktır.</p>
-------------	--

RİSKLER	<ul style="list-style-type: none"> • Önem arz eden aciliyeti olan tamirat ve onarımlarda para bulunamaması • Sürekli gelişen sektörün iyi takip edilemesi • Sektörde yeni çıkan okula kazandırılması gereken araç gerecin alınmasının mümkün olmaması • Kurumsal kapasitede geliştirmeye değişime karşı farklı kesimlerden direnç gösterilmesi
TAHMİNİ MALİYET	1.285.812,24
TESPİTLER	<ul style="list-style-type: none"> • Sektörün sürekli olarak gelişmesi, okulların bu gelişime ayak uydurmakta zorlanması • Temizlik konusunda kesin bir çözümün bulunamaması (İşkur'dan verilen personelin ne olacağına belli olmaması) • Okulların planlanmasında alt yapının uygun yapılmaması
İHTİYAÇLAR	<ul style="list-style-type: none"> • Eğitimin paydaşları ile iş birliklerinin artırılması • Okulun ihtiyaçları için üst yönetimlerin yeterince destek vermemeleri • Tamirat tadilat ve bakım işlerinde belediyelerin okulları desteklemeleri

S.N	EYLEM İFADESİ	SORUMLU	TARİH
1	Okulun ve eklentilerinin tamirat tadilat ihtiyaçlarının tespit edilmesi	MÜDÜR YARDIMCILARI	AYDA BİR
2	Belli aralıklarla okul eklentilerinin gezilerek aksaklıklar belirlenecek	ALAN ŞEFLERİ	SÜREKLİ
3	İhtiyaçların önceliklendirilmeleri yapılacak	MÜDÜR YARDIMCILARI	AYDA BİR
4	Okul Aile Birliği'nin gelir kalemlerinin artırılmasına çalışmaları yapılacak	OKUL İDARESİ	AYDA BİR
5	Okul Aile Birliği ile ortak çalışmalar yürütülecek	MÜDÜR YARDIMCISI	DÖNEM İÇERİSİNDE

KURUMSAL KAPASİTE

Amaç 3: Okulun amaçlarına ulaşmasını sağlayacak kurumsal imkân ve yetkinlikler verimli ve sürdürülebilir bir şekilde geliştirilecektir.

Hedef 3.2 Okul yöneticilerinin ve öğretmenlerin mesleki gelişimleri güçlendirilecektir.

Performans Göstergeleri	Hedefe Etkisi (%)	Plan Dönemi Başlangıç Değeri	2024	2025	2026	2027	2028
PG3.2.1. Hizmet içi eğitim alan yönetici ve öğretmen oranı (%)	30	82	85	90	100	100	100
PG3.2.2. İş başı eğitim alan atölye ve laboratuvar öğretmeni oranı (%)	20	95	95	95	100	100	100
PG3.2.3. Hizmet içi eğitim alan kültür dersleri öğretmeni oranı (%)	20	80	85	85	90	90	100
PG3.2.4. Hizmet içi eğitim alan atölye ve laboratuvar öğretmeni oranı (%)	20	95	100	100	100	100	100
PG3.2.5. Uzaktan hizmet içi eğitime katılan öğretmen oranı (%)	10	90	95	100	100	100	100
Koordinatör Birim	Müdür Yardımcıları, Zümre Başkanları, Alan Şefleri						
İşbirliği Yapılacak Birimler	Okul Rehberlik Servisi, Tüm Öğretmenler						

STRATEJİLER	<p>S1. Okul yöneticilerinin ve öğretmenlerin mesleki gelişim ihtiyaçları tespit edilerek, bu ihtiyaçları gidermeye yönelik bir mesleki gelişim planı hazırlanacaktır.</p> <p>S2. Sektörle yapılan iş birlikleri kapsamında atölye ve laboratuvar öğretmenlerinin iş başı eğitim almaları sağlanacaktır.</p> <p>S3. Kültür öğretmenlerinin alanlarında mesleki gelişimlerini ve öğretmenlik yeterliklerini geliştirmek için yerel ve merkezi düzeyde eğitim almaları sağlanacaktır.</p> <p>S4. Atölye ve laboratuvar öğretmenlerinin alanlarında mesleki gelişimlerini ve öğretmenlik yeterliklerini geliştirmek için yerel ve merkezi düzeyde eğitim almaları sağlanacaktır.</p> <p>S5. Okul yöneticilerinin ve öğretmenlerin uzaktan hizmet içi eğitimlere katılmaları teşvik edilecektir.</p> <p>S6. Okul personelinin motivasyon, iş doyum ve kurumsal bağlılık düzeylerini artıracak çalışmalar yapılacaktır.</p>
RİSKLER	<ul style="list-style-type: none">• Öğretmenlerin hizmetiçi eğitime istekli olmamaları• Hizmetiçi eğitimlerin ders yoğunluğu olan zamanlara denk gelmesi• Sektör ile ilgili kurs öğretmenin bulunamaması• Öğretmenlerin kendi ihtiyaçlarının bilincinde olmamaları
MALİYET	1.607.265,31
TESPİTLER	<ul style="list-style-type: none">• Okul bazlı açılacak hizmetiçi kurslarda uygun ortamın müsait olamaması• Ders yoğunluğu olan öğretmenlerin kurslara katılmamaları• Proje bazlı çalışmalarda motivasyonun düşük olması
İHTİYAÇLAR	<ul style="list-style-type: none">• Eğitimin paydaşları ile iş birliklerinin artırılması• Mevcut uygulamaların öğretmenlerin çok yönlü gelişimini destekleyecek projelerle ilgilenmesine ve yeni projeler üretmesine imkân verecek şekilde düzenlenmesi• Proje okulu anlayışı yerine "Proje Üreten Okul" anlayışının yerleştirilmesi

S.N	EYLEM İFADESİ	SORUMLU	TARİH
1	Öğretmenlerin hizmetiçi eğitim konuları belirlenecek	OKUL İDARESİ	AYDA BİR
2	Belli aralıklarla öğretmen anketleri uygulanacak.	OKUL İDARESİ	SÜREKLİ
3	Yapılan hizmetiçi eğitimlerden sonra hizmetiçi eğitimin etkileri gözlemlenecek	OKUL İDARESİ	SÜREKLİ
4	Periyodik aralıklarla öğretmen ihtiyaçları belirlenecek	OKUL İDARESİ	DÖNEMDE BİR DEFA
5	Öğretmenlerin motivasyonunu artırmak için etkinlikler düzenlenecek	GEZİ KULÜBÜ	DÖNEM İÇERİSİNDE
6	Öğretmenler arası sosyal, sanatsal ve sportif faaliyetler düzenlenecek	OKUL İDARESİ	SÜREKLİ

KURUMSAL KAPASİTE

Amaç 3: Okulun amaçlarına ulaşmasını sağlayacak kurumsal imkân ve yetkinlikler verimli ve sürdürülebilir bir şekilde geliştirilecektir.

Hedef 3.3 Eğitim ve öğretimin bilişsel, duyuşsal ve davranışsal açıdan sağlıklı ve güvenli bir ortamda gerçekleştirilmesi için okul sağlığı ve güvenliği geliştirilecektir.

Performans Göstergeleri	Hedefe Etkisi (%)	Plan Dönemi Başlangıç Değeri	2024	2025	2026	2027	2028
PG3.3.1. Atölye ve laboratuvarlarda yaşanan iş kazası sayısı	30	1	0	0	0	0	0
PG3.3.2. Bağımlılıkla mücadele ile ilgili konularda eğitim alan öğrenci ve öğretmen sayısı	20	200	250	300	350	450	500
PG3.3.3. Hijyen, gıda güvenliği, bulaşıcı hastalıklar ile ilgili konularda verilen eğitim alan öğrenci ve öğretmen sayısı	20	80	150	250	350	400	500
PG3.3.4. Disiplin kuruluna sevk edilen olayı sayısı	20	8	5	4	3	2	2
PG3.3.5. Afet ve acil durum tatbikat sayısı	10	2	2	3	3	4	4
Koordinatör Birim	Müdür Yardımcıları, Zümre Başkanları, Alan Şefleri						
İşbirliği Yapılacak Birimler	Okul Rehberlik Servisi, Tüm Öğretmenler						

STRATEJİLER	<p>S1. Atölye ve laboratuvarlarda iş kazası yaşanmaması için bilgilendirme faaliyetleri yapılacak ve eğitim ortamları iş güvenliği ve sağlığına uygun hâle getirilecektir.</p> <p>S2. Öğrenci, öğretmen ve velilerde farkındalık oluşturmak için bağımlılıkla mücadele, akran zorbalığı, siber zorbalık, sağlıklı beslenme ve obezite, hijyen, bulaşıcı hastalıklar ve gıda güvenliği gibi konularda alan uzmanları ile iş birliğinde eğitimler düzenlenecektir.</p> <p>S3. Okulda yaşanan disiplin olaylarının nedeni rehber öğretmen koordinasyonunda sınıf rehber öğretmeni ve öğrencilerin diğer öğretmenleriyle iş birliğinde tespit edilerek bu konuda çalışmalar yapılarak öğrencilerin ve velilerin farkındalıkları artırılabilecektir.</p> <p>S4. Başarılı ve örnek davranış sergileyen öğrencilerin onur belgesiyle ödüllendirilmesi ve bu öğrencilerin diğer öğrencilere örnek olması sağlanacaktır.</p> <p>S5. Doğa, insan ve teknoloji kaynaklı (deprem, sel, heyelan, yangın, çığ ve salgın hastalıklar vd.) afetlere karşı gerekli tedbirlerin alınması için çalışmalar yapılacaktır.</p> <p>S6. Doğa, insan ve teknoloji kaynaklı (deprem, sel, heyelan, yangın, çığ ve salgın hastalıklar vd.) konularında alan uzmanları ile iş birliğinde öğretmen, öğrenci ve velilere farkındalık eğitimleri verilecektir.</p> <p>S7. Sivil savunma alanında kulüp faaliyetleri kapsamında etkinlikler düzenlenecektir.</p> <p>S8. Okulun afet ve acil durum eylem planının güncel tutulması sağlanacaktır.</p> <p>S9. Afet ve acil durum tatbikatları düzenlenecektir.</p>
RİSKLER	<ul style="list-style-type: none"> • Özellikle 9. Sınıf öğrencilerinin disiplin kurallarını öğrenmekte zorluk çekmeleri • Akran zorbalığının öğrencileri suç işlemeye itmesi • Sosyal medya ve toplumun öğrencilere kötü örnek olması • Suç işlemenin popüler hale gelmesi
TAHMİNİ MALİYET	1.607.265,31
TESPİTLER	<ul style="list-style-type: none"> • 8 yıl kurlsız olarak yetişen öğrencilerin kurallı eğitime geçmekte zorlanmaları • Afet ve acil durum duyarlılığının öğrencilerde henüz yerleşmemesi • Disiplin kurulu ve kararlarının öğrenciler tarafından algılanamaması
İHTİYAÇLAR	<ul style="list-style-type: none"> • Aileler ile disiplin konusunda iş birliklerinin artırılması • Alacakları disiplin cezasının öğrencinin gelecek hayatını nasıl etkileyeceğinin iyi anlatılması • Afet bilincinin daha etkin anlatılması için ilgili kuruluşlarla işbirliğine gidilmesi • Uygulamaların daha etkin hale getirilmesi

S.N	EYLEM İFADESİ	SORUMLU	TARİH
1	Öğrencilere disiplin kurallarının anlatılması	REHBERLİK SERVİSİ	AYDA BİR
2	Belli aralıklarla öğrencilere okul ve sektör kurallarının anlatılması.	REHBERLİK SERVİSİ	SÜREKLİ
3	Sektör gezilerinin yapılarak kuralların yerinde görülmesinin sağlanması	ÖĞRETMENLER	SÜREKLİ
4	Okul gezileri yaparak öğrencilerin motivasyonunu artırmak	GEZİ KULÜBÜ	DÖNEM İÇERİSİNDE
6	Ders konuları olan hijyen ve sanitasyon konularının ayrıca sektör ile işbirliği yapılarak sürekli anlatılması	OKUL İDARESİ	SÜREKLİ

KURUMSAL KAPASİTE

Amaç 3: Okulun amaçlarına ulaşmasını sağlayacak kurumsal imkân ve yetkinlikler verimli ve sürdürülebilir bir şekilde geliştirilecektir.

Hedef 3.4 Döner Sermaye (DÖSE) faaliyetleri artırılabilecektir.

Performans Göstergeleri	Hedefe Etkisi (%)	Plan Dönemi Başlangıç Değeri	2024	2025	2026	2027	2028
PG 3.4.1. DÖSE çalışmalarından ortaya çıkan ürün çeşidi sayısı	20	4	6	6	6	8	8
PG 3.4.2. DÖSE faaliyetinde yer alan öğrenci sayısı	60	50	75	85	100	120	140
PG 3.4.3. DÖSE faaliyetinde yer alan öğretmen sayısı	20	12	14	14	14	14	14
Koordinatör Birim	Teknik Müdür Yardımcısı, Alan Şefleri						
İşbirliği Yapılacak Birimler	Meslek Dersi Öğretmenleri						

STRATEJİLER	<p>S1. DÖSE üretilen ürünlerin çeşitlendirilmesi sağlanacaktır.</p> <p>S2. Okulda bulunan uygun alanlarda DÖSE faaliyetlerinin yapılması sağlanacaktır.</p> <p>S3. DÖSE faaliyetlerinin yürütülmesinde sektörle iş birlikleri sağlanacaktır.</p>
RİSKLER	<ul style="list-style-type: none">• Öğrencilerin döner sermaye çalışmalarına katılmakta isteksiz olmaları• Döner sermaye ürünlerinin çeşitlendirilmesinde sektör ile çatışmaların oluşması• Özellikle sektörümüzde döner sermaye çalışmalarının gece saatlerinde ve tatillerde çok olması
TAHMİNİ MALİYET	964.359,18
TESPİTLER	<ul style="list-style-type: none">• Genel mesleki eğitimde, öğrencilerin çok yönlü gelişimini destekleyecek uygulamaların istenen düzeyde olmaması• Mesleki Eğitimde kurumları arası imkân ve başarı farklılıklarının olması• Projelerin yürütülebilmesi için finans kaynağının yeterli olmaması ve proje yürütücülerinin yeterince desteklenememesi
İHTİYAÇLAR	<ul style="list-style-type: none">• Eğitimin paydaşları ile iş birliklerinin artırılması• Mevcut uygulamaların öğrencilerin çok yönlü gelişimini destekleyecek projelerle ilgilenmesine ve yeni projeler üretmesine imkân verecek şekilde düzenlenmesi• Öğretim programları ile öğrencilerin fiziksel, sosyal, duyuşsal yanlarının bütüncül bir şekilde geliştirilmesi

S.N	EYLEM İFADESİ	SORUMLU	TARİH
1	Döner sermaye işlerinde çalışacak öğrencilerin nöbet listelerinin oluşturulması	ALAN ŞEFLERİ	AYDA BİR
2	Belli aralıklarla öğrenci ve öğretmenlerin döner sermaye işleri ile ilgili görüşlerinin alınması	ALAN ŞEFLERİ	SÜREKLİ
3	Usta öğreticilerin çalışmalarının denetlenmesi.	TEKNİK MÜDÜR YARD.	SÜREKLİ
4	Döner sermaye gelirlerinin ve giderlerinin takip edilmesi	TEKNİK MÜDÜR YARD.	SÜREKLİ
5	Ürün giriş çıkışlarının takip edilmesi ve maliyet analizlerinin yapılması	ALAN ŞEFLERİ	DÖNEM İÇERİSİNDE
6	Ürün satışı konusunda piyasa araştırmasının yapılması	OKUL İDARESİ	SÜREKLİ

KURUMSAL KAPASİTE

Amaç 3: Okulun amaçlarına ulaşmasını sağlayacak kurumsal imkân ve yetkinlikler verimli ve sürdürülebilir bir şekilde geliştirilecektir.

Hedef 3.5 iklim değişikliğinin olumsuz etkilerini azaltmak ve çevresel sürdürülebilirliği sağlamak için tasarruf tedbirleri kapsamında enerji verimliliği artırılacaktır.

Performans Göstergeleri	Hedefe Etkisi (%)	Plan Dönemi Başlangıç Değeri	2024	2025	2026	2027	2028
PG3.5.1. Elektrik tüketimi miktarı (kw)	20	4	6	6	6	8	8
PG3.5.2 Su tüketim miktarı (m3)	60	50	75	85	100	120	140
PG3.5.3. Doğalgaz tüketim miktarı (m3/lt/kg)	20	12	14	14	14	14	14
Koordinatör Birim	Müdür Yardımcıları, Alan Şefleri						
İşbirliği Yapılacak Birimler	Tüm Öğretmenler						

STRATEJİLER	<p>S1. Okul elektrik, su ve yakıt tüketimi miktar ve tutar olarak izlenerek tüketimi artıran unsurlar araştırılacak ve verimliliği artıracak tedbirler alınacaktır.</p> <p>S2. Tasarruf tedbirleri kapsamında enerji verimliliği ile ilgili farkındalık çalışmaları yapılacaktır.</p> <p>S3. Enerji tasarrufunun sağlanması için atölye ve laboratuvarlarda tedbir alınmasına yönelik çalışmalar yapılacaktır.</p> <p>S4. Enerji tasarrufuna yönelik proje geliştirilecektir.</p>
RİSKLER	<ul style="list-style-type: none"> • Öğrencilerin tasarruf ile ilgili bilinçlerinin olmaması • Tüketimlerin takip edilmesinin zor olması • Elde olmayan sebeplerle tüketim kontrolü için yapacak bir şeyin olmaması
TAHMİNİ MALİYET	964.359,18

TESPİTLER	<ul style="list-style-type: none"> • Çalışanlarımız tarafından tüketim kaçaklarının sürekli takip ediliyor olması • Öğretmenlerimizin bu konuda duyarlı olmaları • Tasarruf konusunda Bakanlığımızın hassas davranması
İHTİYAÇLAR	<ul style="list-style-type: none"> • Bu konuları sürekli takip edecek bir teknik elemanımızın olmaması • Tasarrufu sürekli kontrol altında tutabilmek için ödenek gönderilmesi • Tasarrufun ülkemiz ve dünya için öneminin daha etkin anlatılması

S.N	EYLEM İFADESİ	SORUMLU	TARİH
1	Öğrencilere enerji tasarrufunun önemi anlatılacak	REHBERLİK SERVİSİ	AYDA BİR
2	Belli aralıklarla öğrencileri bilinçlendirmek amacıyla etkinlikler düzenlenecek.	SINIF REHBER ÖĞRETMENLERİ	SÜREKLİ
3	Tasarruf ile ilgili tatbikatlar yapılacak	OKUL İDARESİ	DÖNEMDE BİR DEFA
4	İlgili kurumlarla işbirliğine gidilerek tasarruf ile ilgili paneller, söyleşiler düzenlenecek	OKUL İDARESİ	DÖNEMDE BİR DEFA

4.BÖLÜM

MALİYETLENDİRME

Tablo 16 Tahmini Maliyet Tablosu

	2024	2025	2026	2027	2028	TOPLAM MALİYET
AMAÇ 1	368.979,59	426.710,20	506.122,45	606.040,82	663.771,43	2.571.624,49
HEDEF 1	138.367,35	160.016,33	189.795,92	227.265,31	248.914,29	964.359,18
HEDEF 2	230.612,24	266.693,88	316.326,53	378.775,51	414.857,14	1.607.265,31
AMAÇ 2	968.571,43	1.120.114,29	1.328.571,43	1.590.857,14	1.742.400,00	6.750.514,29
HEDEF 1	230.612,24	266.693,88	316.326,53	378.775,51	414.857,14	1.607.265,31
HEDEF 2	230.612,24	266.693,88	316.326,53	378.775,51	414.857,14	1.607.265,31
HEDEF 3	138.367,35	160.016,33	189.795,92	227.265,31	248.914,29	964.359,18
HEDEF 4	184.489,80	213.355,10	253.061,22	303.020,41	331.885,71	1.285.812,24
HEDEF 5	184.489,80	213.355,10	253.061,22	303.020,41	331.885,71	1.285.812,24
AMAÇ 3	922.448,98	1.066.775,51	1.265.306,12	1.515.102,04	1.659.428,57	6.429.061,22
HEDEF 1	184.489,80	213.355,10	253.061,22	303.020,41	331.885,71	1.285.812,24
HEDEF 2	230.612,24	266.693,88	316.326,53	378.775,51	414.857,14	1.607.265,31
HEDEF 3	230.612,24	266.693,88	316.326,53	378.775,51	414.857,14	1.607.265,31
HEDEF 4	138.367,35	160.016,33	189.795,92	227.265,31	248.914,29	964.359,18
HEDEF 5	138.367,35	160.016,33	189.795,92	227.265,31	248.914,29	964.359,18
BÜTÇE	2.260.000,00	2.613.600,00	3.100.000,00	3.712.000,00	4.065.600,00	15.751.200,00
Genel Yönetim Gid.	565.000,00	653.400,00	775.000,00	928.000,00	1.016.400,00	3.937.800,00
TOPLAM	2.825.000,00	3.267.000,00	3.875.000,00	4.640.000,00	5.082.000,00	19.689.000,00

5.BÖLÜM

İZLEME VE DEĞERLENDİRME

5. İZLEME VE DEĞERLENDİRME

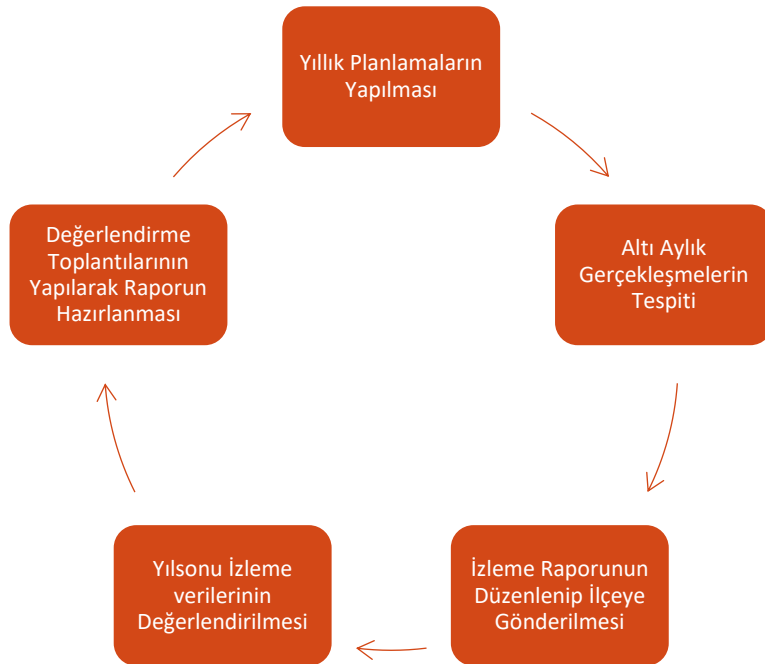
Stratejik planlarda yer alan amaç ve hedeflere ulaşma durumlarının tespiti ve bu yolla stratejik planlardaki amaç ve hedeflerin gerçekleştirilebilmesi için gerekli tedbirlerin alınması izleme ve değerlendirme ile mümkün olmaktadır. İzleme, stratejik plan uygulamasının sistematik olarak takip edilmesi ve raporlanmasıdır. Değerlendirme ise, uygulama sonuçlarının amaç ve hedeflere kıyasla ölçülmesi ve söz konusu amaç ve hedeflerin tutarlılık ve uygunluğunun analizidir. İzleme, yönetime yardımcı olan sistemli bir faaliyettir. Raporlama izleme faaliyetinin temel aracıdır. İzleme raporları objektif olmalıdır. İlerleme sağlanan alanlar yanında, ilerleme sağlanamayan konular da rapor edilmelidir.

Okulumuz Stratejik Planı'nın onayı alınıp, uygulamaya geçilmesi ile beraber izleme ve değerlendirme faaliyetleri de başlayacaktır.

İzleme ve değerlendirme sürecine yön verecek temel ilkeler "Katılımcılık, Saydamlık, Hesap verebilirlik, Bilimsellik, Tutarlılık ve Nesnellik" olarak ifade edilebilir.

Belirtilen temel ilkeler ve veri analiz yöntemleri doğrultusunda Okulumuz Stratejik Planı İzleme ve Değerlendirme süreçleri:

1. Performans göstergeleri ve stratejiler bazında gerçekleşme durumlarının belirlenmesi,
2. Performans göstergelerinin gerçekleşme durumlarının hedeflerle kıyaslanması,
3. Stratejiler kapsamında yürütülen faaliyetlerin müdürlüğümüz faaliyet alanlarına dağılımının belirlenmesi,
4. Sonuçların raporlanması ve paydaşlarla paylaşımı,
5. Hedeflerden sapmaların nedenlerinin araştırılması,
6. Alternatiflerin ve çözüm önerilerinin geliştirilmesi adımlarından oluşacaktır.



Şekil 1: İzleme ve Değerlendirme Süreci

İzleme ve Değerlendirme Dönemi	Uygulama Dönemi	İzleme Değerlendirme Dönemi Süreç Açıklaması	Raporlama Dönemi
Birinci İzleme ve Değerlendirme Dönemi	Ocak Haziran Dönemi	<ol style="list-style-type: none">1. Gerçekleşme durumlarına ilişkin verilerin toplanması ve değerlendirilmesi.2. Göstergelerin gerçekleşme durumları hakkında hazırlanan raporun Okul Müdürüne sunulması.3. Elde edilen sonuçların değerlendirilmesi.4. SP' de ortaya konulan hedefler ile bunların gerçekleşme durumunun kıyaslanması	Her yılın Haziran ayı sonuna kadar
İkinci İzleme ve Değerlendirme Dönemi	Tüm yıl	<ol style="list-style-type: none">1. Göstergeler ile ilgili yılsonu gerçekleşme durumlarına ilişkin verilerin toplanması ve değerlendirilmesi.2. Okul Müdürü başkanlığında yılsonu gerçekleşmelerinin, gösterge hedeflerinden sapmaların ve sapma nedenlerinin değerlendirilerek gerekli tedbirlerin alınması.3. SP'de ortaya konulan hedefler ile bunların gerçekleşme durumunun kıyaslanması.	İzleyen yılın Ocak ayı sonuna kadar

EK-1 Paydaş Anketleri

Aşağıda verilen anketler, okul/kurumlara örnek olması bakımından rehberde eklenmiştir. Anket içerikleri, okul/kurum türüne ve yapısına göre değişiklik göstermelidir.

Sevgili Öğrencimiz;

- Bu anketin amacı, okul hakkındaki görüşlerini toplamaktır.
- Bu anket, kimlik bilgileri girilmeden yapılmalıdır.
- Okul hakkında görüşlerini en iyi şekilde yansıtan kutuya “X” işareti koyarak neler düşündüğünü öğrenmemize yardımcı olabilirsin.
- Anketimize katıldığın için teşekkür ederiz.

NO	İLKOKUL ÖĞRENCİLERİ İÇİN KONU BAŞLIKLARI	Kesinlikle Katılıyorum	Katılıyorum	Kararsızım	Kesinlikle Katılmıyorum	Katılmıyorum
01-	Okulumu seviyorum.	()	()	()	()	()
02-	Okulumda kendimi güvende hissediyorum.	()	()	()	()	()
03-	Okulumun içi ve bahçesi temizdir.	()	()	()	()	()
04-	Öğretmenim adildir.	()	()	()	()	()
05-	Öğretmenim benimle ilgileniyor.	()	()	()	()	()
06-	Yardıma ihtiyacım olursa öğretmenim bana yardım eder.	()	()	()	()	()
07-	Öğretmenim derse katılmamı sağlar.	()	()	()	()	()
08-	Öğretmenim dersleri farklı araçlar kullanarak anlatır.	()	()	()	()	()
09-	Okul kantininde yeterli ve sağlıklı yiyecekler var.	()	()	()	()	()
10-	Okulda ders dışı eğlenceli etkinlikler var.	()	()	()	()	()
11-	Teneffüslerde ihtiyaçlarımı giderebiliyorum.	()	()	()	()	()

12-	Öğretmenim her gün beni çok çalıştırıyor.	()	()	()	()	()
-----	---	-----	-----	-----	-----	-----

NO	ORTAKOKUL ÖĞRENCİLERİ İÇİN KONU BAŞLIKLARI	Kesinlikle Katılıyorum	Katılıyorum	Kararsızım	Kesinlikle Katılmıyorum	Katılmıyorum
01-	Okulda kendimi güvende hissediyorum.	()	()	()	()	()
02-	Okul temiz ve hijyeniktir.	()	()	()	()	()
03-	Okulun fiziki koşullarını yeterlidir.	()	()	()	()	()
04-	Okul, yeni kabul edilen çocuklara uygun desteği sağlar.	()	()	()	()	()
05-	Farklı kültürlerden gelen öğrencilerin bu okulda memnuniyetle karşılanacağını düşünüyorum.	()	()	()	()	()
06-	Öğretmenlerime ihtiyaç duyduğumda kolaylıkla görüşebilirim.	()	()	()	()	()
07-	Okul müdürüne ihtiyaç duyduğumda kolaylıkla görüşebilirim.	()	()	()	()	()
08-	Okul rehberlik servisinden ihtiyaçlarım doğrultusunda faydalanabiliyorum.	()	()	()	()	()
09-	Okul kişisel hedefler belirlememde ve bu hedeflere ulaşmamda yeterli rehberlik ediyor.	()	()	()	()	()
10-	Okulumda yer almam için birçok fırsat var.	()	()	()	()	()
11-	Okul bana yeterli ders dışı etkinlik olanakları sunuyor.	()	()	()	()	()
12-	Okul kulüpleri amacına uygun şekilde gelişimime katkı sağlıyor.	()	()	()	()	()
13-	Öğretmenlerim sınıfta adil kurallara sahipler ve tarafsızlar.	()	()	()	()	()
14-	Öğretmenlerim beni daha iyi performans göstermem için teşvik ediyor.	()	()	()	()	()
15-	Öğretmenlerim derslerin işlenişinde farklı ve ilgi çekici yöntemler kullanır.	()	()	()	()	()
16-	Sınav ve ödevlerin beni değerlendirmek için adil ve yeterli olduğunu düşünüyorum.	()	()	()	()	()
17-	Okulda düzenlenen sanatsal ve kültürel faaliyetler yeterlidir.	()	()	()	()	()
18-	Okulda öğrencilerin görüşleri dikkate alınır.	()	()	()	()	()
19-	Okul kantininde yeterli ve sağlıklı yiyecekler var.	()	()	()	()	()

20-	DYK'leri yeterli buluyorum.	()	()	()	()	()
NO	LİSE ÖĞRENCİLERİ İÇİN KONU BAŞLIKLARI	Kesinlikle Katılıyorum	Katılıyorum	Kararsızım	Kesinlikle Katılmıyorum	Katılmıyorum
01-	Okulda kendimi güvende hissediyorum.	()	()	()	()	()
02-	Okul temiz ve hijyeniktir.	()	()	()	()	()
03-	Okulun fiziki koşullarını yeterlidir.	()	()	()	()	()
04-	Okul, yeni kabul edilen öğrencilere uygun desteği sağlar.	()	()	()	()	()
05-	Farklı kültürlerden gelen öğrencilerin bu okulda memnuniyetle karşılanacağını düşünüyorum.	()	()	()	()	()
06-	Öğretmenlerime ihtiyaç duyduğumda kolaylıkla görüşebilirim.	()	()	()	()	()
07-	Okul müdürüne ihtiyaç duyduğumda kolaylıkla görüşebilirim.	()	()	()	()	()
08-	Okul rehberlik servisinden ihtiyaçlarım doğrultusunda faydalanabiliyorum.	()	()	()	()	()
09-	Okul kişisel hedefler belirlememde ve bu hedeflere ulaşmamda yeterli rehberlik ediyor.	()	()	()	()	()
10-	Okulumda yer almam için birçok fırsat var.	()	()	()	()	()
11-	Okul bana yeterli ders dışı etkinlik olanakları sunuyor.	()	()	()	()	()
12-	Okul kulüpleri amacına uygun şekilde gelişimime katkı sağlıyor.	()	()	()	()	()
13-	Öğretmenlerim sınıfta adil kurallara sahipler ve tarafsızlar.	()	()	()	()	()
14-	Öğretmenlerim beni daha iyi performans göstermem için teşvik ediyor.	()	()	()	()	()
15-	Öğretmenlerim derslerin işlenişinde farklı ve ilgi çekici yöntemler kullanır.	()	()	()	()	()
16-	Sınav ve ödevlerin beni değerlendirmek için adil ve yeterli olduğunu düşünüyorum.	()	()	()	()	()
17-	Okulda düzenlene sanatsal ve kültürel faaliyetler yeterlidir.	()	()	()	()	()
18-	Okulda öğrencilerin görüşleri dikkate alınır.	()	()	()	()	()
19-	Okul kantininde yeterli ve sağlıklı yiyecekler var.	()	()	()	()	()
20-	DYK'leri yeterli buluyorum.	()	()	()	()	()

NO	MESLEK LİSESİ ÖĞRENCİLERİ İÇİN KONU BAŞLIKLARI	Kesinlikle Katılıyorum	Katılıyorum	Kararsızım	Kesinlikle Katılmıyorum	Katılmıyorum
01-	Okulda kendimi güvende hissediyorum.	()	()	()	()	()
02-	Okul temiz ve hijyeniktir.	()	()	()	()	()
03-	Okulun fiziki koşullarını yeterlidir.	()	()	()	()	()
04-	Okul, yeni kabul edilen öğrencilere uygun desteği sağlar.	()	()	()	()	()
05-	Farklı kültürlerden gelen öğrencilerin bu okulda memnuniyetle karşılanacağını düşünüyorum.	()	()	()	()	()
06-	Öğretmenlerime ihtiyaç duyduğumda kolaylıkla görüşebilirim.	()	()	()	()	()
07-	Okul müdürüne ihtiyaç duyduğumda kolaylıkla görüşebilirim.	()	()	()	()	()
08-	Okul rehberlik servisinden ihtiyaçlarım doğrultusunda faydalanabiliyorum.	()	()	()	()	()
09-	Okul meslek seçimim konusunda hedefler belirlememde ve bu hedeflere ulaşmamda yeterli rehberlik ediyor.	()	()	()	()	()
10-	Mesleki gelişimimle ilgili yapılan etkinlikleri (seminer, okul dışı faaliyetler..) yeterli buluyorum.	()	()	()	()	()
11-	Okulumda mesleki eğitimimi destekleyici fiziki donanım ve alt yapının yeterli olduğunu düşünüyorum.	()	()	()	()	()
12-	Staj imkânlarından en verimli şekilde faydalanmamız için gerekli rehberlik ve yerleştirmenin doğru yapıldığını düşünüyorum.	()	()	()	()	()
13-	Okulumda yer almam için birçok fırsat var.	()	()	()	()	()
14-	Okul bana yeterli ders dışı etkinlik olanakları sunuyor.	()	()	()	()	()
15-	Okul kulüpleri amacına uygun şekilde gelişimime katkı sağlıyor.	()	()	()	()	()
16-	Öğretmenlerim sınıfta adil kurallara sahipler ve tarafsızlar.	()	()	()	()	()
17-	Öğretmenlerim beni daha iyi performans göstermem için teşvik ediyor.	()	()	()	()	()
18-	Öğretmenlerim derslerin işlenişinde farklı ve ilgi çekici yöntemlerle kullanır.	()	()	()	()	()
19-	Okul kantininde yeterli ve sağlıklı yiyecekler var.	()	()	()	()	()
20-	DYK'leri yeterli buluyorum.	()	()	()	()	()
21-	Sınav ve ödevlerin beni değerlendirmek için adil ve yeterli olduğunu düşünüyorum.	()	()	()	()	()
22-	Okulda düzenlenen sanatsal ve kültürel faaliyetler yeterlidir.	()	()	()	()	()
23-	Okulda öğrencilerin görüşleri dikkate alınır.	()	()	()	()	()

Kıymetli Öğretmenimiz;

- Bu anketin amacı, okul/kurum çalışmaları hakkındaki görüşlerinizi almaktır.
- Bu ankette kimlik bilgileri yer almaz.
- Lütfen okul hakkındaki görüşlerinizi en iyi şekilde yansıtan kutuya “X” işareti koyarak belirtiniz.
- Anketimize katıldığınız için teşekkür ederiz.

NO	ÖĞRETMENLER İÇİN KONU BAŞLIKLARI	Kesinlikle Katılıyorum	Katılıyorum	Kararsızım	Kesinlikle Katılmıyorum	Katılmıyorum
01-	Okulun misyonu ve vizyonunu tam olarak anlıyorum.	()	()	()	()	()
02-	Okulda eğitim ve yönetim kalitesi sürekli olarak gelişiyor.	()	()	()	()	()
03-	Okul temiz ve hijyeniktir.	()	()	()	()	()
04-	Okul, öğrencilerin ve personelin güvenliğini sağlamak için uygun güvenlik önlemleri alır.	()	()	()	()	()
05-	Okul, yeni kabul edilen öğrencilere uygun desteği sağlar.	()	()	()	()	()
06-	Okulumuz mesleki yeterliliğimi geliştirmek için eğitim fırsatları sunuyor.	()	()	()	()	()
07-	Okul yönetimimiz öğretmenleri etkin bir şekilde yönlendirir.	()	()	()	()	()
08-	Okulumuz, öğrencilerin öğrenme ilgisini uyandıracak bir öğrenme ortamı oluşturmuştur.	()	()	()	()	()
09-	Etkili bir öğretmen olmak için ihtiyaç duyduğum kaynaklara erişimim var.	()	()	()	()	()
10-	Bana sunulan kaynakları kullanmak için gerekli eğitime sahibim.	()	()	()	()	()
11-	Okulumuzun, farklı ihtiyaçları olan öğrencileri desteklemek için etkin bir politikası vardır.	()	()	()	()	()
12-	Okulumuz müfredat uygulamasını etkin bir şekilde izler.	()	()	()	()	()
13-	Okulumuz, velilere uygun etkinlikler düzenlemektedir.	()	()	()	()	()
14-	Diğer öğretmenlerle iş birliği yaparım.	()	()	()	()	()
15-	Okul personeli arasında dostane bir ilişki sürdürülür.	()	()	()	()	()
16-	Takım ruhumuz ve moralimiz yüksek.	()	()	()	()	()
17-	Okulumuza aidiyet hissediyorum.	()	()	()	()	()

Kıymetli Velimiz;

- Bu anketin amacı, okul/kurum çalışmaları hakkındaki görüşlerinizi almaktır.
- Bu ankette kimlik bilgileri yer almaz.
- Lütfen okul/kurum hakkındaki görüşlerinizi en iyi şekilde yansıtan kutuya “X” işareti koyarak belirtiniz.
- Anketimize katıldığınız için teşekkür ederiz.

NO	ÖĞRETMENLER İÇİN KONU BAŞLIKLARI	Kesinlikle Katılıyorum	Katılıyorum	Kararsızım	Kesinlikle Katılmıyorum	Katılmıyorum
01-	Okulun misyonu ve vizyonunu tam olarak anlıyorum.	()	()	()	()	()
02-	Okulda eğitim ve yönetim kalitesi sürekli olarak gelişiyor.	()	()	()	()	()
03-	Okul temiz ve hijyeniktir.	()	()	()	()	()
04-	Okul, öğrencilerin ve personelin güvenliğini sağlamak için uygun güvenlik önlemleri alır.	()	()	()	()	()
05-	Okul, yeni kabul edilen öğrencilere uygun desteği sağlar.	()	()	()	()	()
06-	Okul, çocuğumun okumaya olan ilgisini geliştirmesine yardımcı olabilir.	()	()	()	()	()
07-	Okul çocuğumun öğrenme ilgisini güçlendiriyor.	()	()	()	()	()
08-	Okul çocuğumun ahlaki gelişimini teşvik edebilir.	()	()	()	()	()
09-	Okulda kullanılan değerlendirme yöntemleri çocuğumun gelişimini tüm yönleriyle anlamama yardımcı oluyor.	()	()	()	()	()
10-	Okul, çocuğumun öğrenme performansı ve gelişimi hakkında beni iyi bilgilendiriyor.	()	()	()	()	()
11-	Okul çocuğuma duygusal rahatsızlık ve öğrenme güçlükleri ile karşılaştığında yeterli desteği ve rehberlik sağlar.	()	()	()	()	()
12-	Öğretmenlerin benimle iletişim kurma yöntemlerinden memnunum.	()	()	()	()	()
13-	Herhangi bir problem durumunda müdür endişelerime cevap veriyor.	()	()	()	()	()
14-	Okulda, velilerin ihtiyaçlarına uygun eğitim faaliyetleri düzenlenir.	()	()	()	()	()
15-	Okul, çocukların gelişimini desteklemek için velilerle iyi bir ilişki kurar.	()	()	()	()	()
16-	Okul, aktif veli katılımını teşvik eder.	()	()	()	()	()
17-	Okulun veli etkinliklerine aktif olarak katılırım.	()	()	()	()	()
18-	Bir veli olarak okula aidiyet hissediyorum.	()	()	()	()	()
19-	Çocuğumun ev ödevlerini tamamlamasını sağlarım.	()	()	()	()	()
20-	Çocuğumu okumaya teşvik ederim.	()	()	()	()	()
21-	Çocuğumun her gün okula gitmesini sağlarım.	()	()	()	()	()
22-	Çocuğumun eğitiminde aktif bir ortağım.	()	()	()	()	()

Ek-2 Stratejik Plan Mimarisi

1. Eğitime ve Öğretime Erişim ve Katılım

1.1. Okula devam ve tamamlama

- 1.1.1. Sınıf tekrarı
- 1.1.2. Okulu bırakma
- 1.1.3. Devamsızlık

1.2. Ders Dışı etkinliklere katılım

- 1.2.1. Kulüp faaliyetleri
- 1.2.2. Gezi, Fuar ve Gözlem Faaliyetleri
- 1.2.3. Sosyal Sorumluluk Faaliyetleri
- 1.2.4. Bölgesel (yerel), Ulusal ve Uluslararası Proje, Yarışma vb. Etkinliklere Katılım

1.3. Özel eğitime ihtiyaç duyan bireylerin erişimi

1.4. Destekleme ve yetiştirme kurslarına katılım ve devam

1.5. Özel politika gerektiren grupların eğitim ve öğretime erişimi (göçmenler, romanlar, mevsimlik tarım işçilerinin çocuklarının eğitimi vd.)

1.6. Uzaktan eğitim faaliyetlerine katılım

1.7. Bir üst öğrenime geçiş

1.8. Mezuniyet oranı

2. Eğitim ve Öğretimde Kalite

2.1. Akademik Kazanımlar

- 2.1.1. Türkçe ve yabancı dil
 - 2.1.1.1. Dinleme
 - 2.1.1.2. Konuşma
 - 2.1.1.3. Okuma
 - 2.1.1.4. Yazma
 - 2.1.1.5. Okunan Kitap Sayısı
 - 2.1.1.6. Okuma, Yazma ve Konuşma Etkinlikleri
- 2.1.2. Matematik
- 2.1.3. Fen Bilimleri
- 2.1.4. Sosyal Bilimler
- 2.1.5. Meslek Dersleri
- 2.1.6. Eğitim Bilişim Ağı

2.2. 21.yy. Becerileri

- 2.2.1. STEM
- 2.2.2. Yapay Zekâ
- 2.2.3. Çevre ve İklim Değişikliği
 - 2.2.3.1. Kaynakların Tasarruflu Kullanımı
- 2.2.4. Finansal Okuryazarlık
- 2.2.5. Dijital Okuryazarlık
- 2.2.6. İletişim ve İş Birliği
- 2.2.7. Bilgi ve Medya Okuryazarlığı
- 2.2.8. Girişimcilik
- 2.2.9. Sosyal ve Kültürlerarası Beceriler
- 2.2.10. Problem Çözme Becerileri (Matematiksel problem çözmeden çatışma çözmeye kadar)

detaylandırılabilir.)

2.2.11. Eleştirel Düşünme Becerileri

2.2.12. *Yaratıcılık (Yenilikçilik) ve Bilimsel Araştırma Becerileri

2.2.13. Veri Okuryazarlığı

2.2.14. Sürdürülebilirlik ve İleri Dönüşüm

2.3. Toplumsal Yaşam Becerileri

2.3.1. Sevgi, Saygı, Adalet ve Hoşgörü Kazanımları

2.3.2. Ahlaki ve Etik Değerler

2.4. Değerler Eğitimi

2.4.1. Okul Hizmetlerine Katılım (temizlik, bakım vb.)

2.4.2. Sosyal Sorumluluk Çalışmaları

2.5. Ölçme ve Değerlendirme

2.5.1. Okul Sınavları

2.5.2. Ulusal Sınavlar

2.5.3. Ulusal ve Uluslararası Faaliyetlerde Alınan Dereceler

2.6. Sektöre, Üst Öğrenime Hazırlık ve İstihdam

2.6.1. Atölye Eğitimleri

2.6.2. Staj Eğitimleri

2.6.3. Buluş, Patent, Endüstriyel Tasarım, Marka ve Faydalı Model

2.6.4. Mesleki Alan Etkinlikleri

2.6.5. Mesleki Eğitime Katkı Sağlayacak İş Birlikleri

2.7. Rehberlik

2.7.1. Eğitsel Rehberlik

2.7.2. Mesleki Rehberlik

2.7.3. Kişisel Rehberlik

2.7.4. Oryantasyon

2.7.5. Aile rehberliği

3. Kurumsal Kapasite

3.1. Fiziksel İmkânlar ve Donatım

3.1.1. Derslikler

3.1.2. Spor Salonu

3.1.3. Kütüphane

3.1.4. Çok amaçlı Salon

3.1.5. Öğretmenler Odası

3.1.6. İdari Bölümler

3.1.7. Okul Bahçesi

3.1.8. Atölyeler

3.1.9. Laboratuvarlar

3.1.10. Yatakhane/Pansiyon

3.1.11. Yemekhane

3.1.12. Tuvaletler

3.1.13. Oyun Alanları

3.1.14. Bilişim Sınıfları

3.2. Mali Yönetim

3.2.1. Döner Sermaye Gelirleri

3.2.2. Mal ve Hizmet Alımları

3.2.3. Enerji Verimliliği

3.2.4. Kaynak Tasarrufu

3.3. İnsan kaynakları

3.3.1. Öğretmenlerin Mesleki Gelişimi

3.3.1.1. Okul Temelli Mesleki Gelişim Faaliyetleri

3.3.1.2. Öğretmen Bilişim Ağı

3.3.1.3. Mahalli Hizmet İçi Eğitimler

3.3.1.4. Aday Öğretmenlik

3.3.1.5. Mentorluk ve Koçluk

3.3.1.6. Ulusal ve Uluslararası İyi Uygulama Örnekleri

3.3.1.7. Personel Ödül Yönetimi

3.3.2. Okul Yöneticilerinin Mesleki Gelişimi

3.3.2.1. Öğretmen Bilişim Ağı

3.3.2.2. Mahalli Hizmet İçi Eğitimler

3.3.2.3. Mentorluk ve Koçluk

3.3.2.4. Ulusal ve Uluslararası İyi Uygulama Örnekleri

3.3.3. Destek Personelinin Mesleki Gelişimi

3.3.4. Motivasyon

3.3.5. İş Doyumu

3.3.6. Oryantasyon

3.3.7. Personelin İyi Olma Hali

3.4. Organizasyon

3.4.1. Görev Dağılımı

3.4.2. Kurul ve Komisyonlar

3.4.3. Okul Aile Birliği

3.4.4. Katılımcılık

3.4.5. Şeffaflık ve Hesap Verebilirlik

3.4.6. İzleme ve Değerlendirme

3.4.7. Bilgi ve İletişim Teknolojilerinden Yararlanma

3.4.8. Öğrenci İşlerinin Yönetimi

3.4.9. Kurum İçi İletişim

3.4.10. Okul Toplum İlişkileri

3.4.11. Kurumlar Arası İletişim ve İş Birliği

3.5. Okul Sağlığı ve Güvenliği

3.5.1. Kantin

3.5.2. Tuvaletler

3.5.3. Temizlik ve Hijyen Farkındalığı

3.5.4. Sağlıklı Beslenme ve Obezite

3.5.5. Bulaşıcı Hastalıklar

3.5.6. Bağımlılıkla Mücadele

3.5.7. Gıda Güvenliği

3.5.8. Okul Çevresi Güvenliği

3.5.9. İş Sağlığı ve Güvenliği (Okul Kazaları, Atölye Denetimleri vb.)

3.5.10. Zorbalık ve Şiddet

3.6. Sivil Savunma

3.6.1. İlk Yardım ve Acil Durum

3.6.2. Afet riski azaltma

- 3.6.2.1. Deprem
- 3.6.2.2. Sel
- 3.6.2.3. Heyelan
- 3.6.2.4. Yangın
- 3.6.2.5. ıg
- 3.6.2.6. Salgın hastalıklar

EK-3 Örnek İzleme ve Değerlendirme Şablonu

2024-2025 Eğitim Öğretim Yılı Stratejik Plan İzleme ve Değerlendirme Tablosu					
A1					
H1.1					
Hedef 1.1 Performansı					
Sorumlu Birim					
Performans Göstergesi	Hedefe Etkisi (%)	Plan Dönemi Başlangıç Değeri *(A)	İzleme Dönemindeki Yıl Sonu Hedeflenen Değer (B)	İzleme Dönemindeki Gerçekleşme Değeri (C)	Performans (%) (C-A)/(B-A)
PG 1.1.1 Her dönem sınıf velilerine yönelik düzenlenen etkinlik sayısı	60	0	1	1	100
PG 1.1.2 En az bir aile eğitimi alan veli oranı (%)	40	25	75	60	70
Hedefe İlişkin Değerlendirmeler					
2024-2025 eğitim öğretim yılında PG 1.1.1 için performansın %100 oranında gerçekleştiği görülmektedir. 2024-2025 eğitim öğretim yılında PG 1.1.2 için performansı %70 oranında gerçekleştiği göz önünde bulundurularak ailelerin eğitim faaliyetlerine katılımının artırılması için sınıf rehber öğretmenleri aracılığıyla telefon görüşmeleri yapılması planlanmıştır.					

* 2024-2028 dönemini kapsayan stratejik plan için 2023 yılsonu değeridir.

**Her yılın ilk altı ayında, ilgili hedefe ait performans göstergelerinin performans düzeyi dikkate alınarak izlemenin yapıldığı yılın sonu itibarıyla hedeflenen değere ulaşıp ulaşılamayacağını analizi yapılır. Hedeflene değere ulaşılmasını engelleyecek hususlar ve riskler varsa değerlendirilir. Hedeflenen değere ulaşılmasını sağlayacak temel tedbirler kısaca yer verilir.

*PG 1.1.1'in performansının hedefe etkisinin çarpımı ile PG 1.1.2'nin performansının hedefe etkisinin çarpımları sonucunun toplanmasıyla elde edilir. $(\%100 \times \%60) + (\%70 \times \%40) = \%60 + \%28 = \%88$

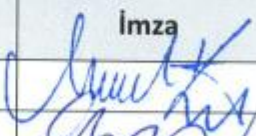

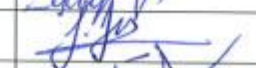

Tarih: 22.05.2024

ŞEHİT EROL OLÇOK MESLEKİ VE TEKNİK ANADOLU LİSESİ STRATEJİ GELİŞTİRME KURULU ONAYI

5018 Sayılı Kamu Mali Yönetimi ve Kontrol Kanunu, Kamu İdarelerince hazırlanacak Stratejik Planlar ve Performans Programları ile Faaliyet Raporlarına İlişkin Usul ve Esaslar Hakkında Yönetmelik ve Milli Eğitim Bakanlığının 2022/21 Sayılı Genelgesi doğrultusunda Müdürlüğümüz bünyesinde oluşturulan Strateji Geliştirme Kurulu öncülüğünde Stratejik Plan Ekibi ve ilgili birimlerin katkıları ile hazırlanmış olan 2024-2028 Stratejik Planın uygulanması Kurulumuzca uygun görülmektedir.

Mehmet KARA
Okul Müdürü V.



Strateji Geliştirme Kurulu Bilgileri		
Adı Soyadı	Ünvanı	İmza
MEHMET KARA	Okul Müdürü	
GÖKHAN UYSAL	Müdür Yardımcısı	
TANER BALCIOĞLU	Öğretmen	
SAKİNE ŞEN	Öğretmen	
İBRAHİM ASİ	OAB Başk.	